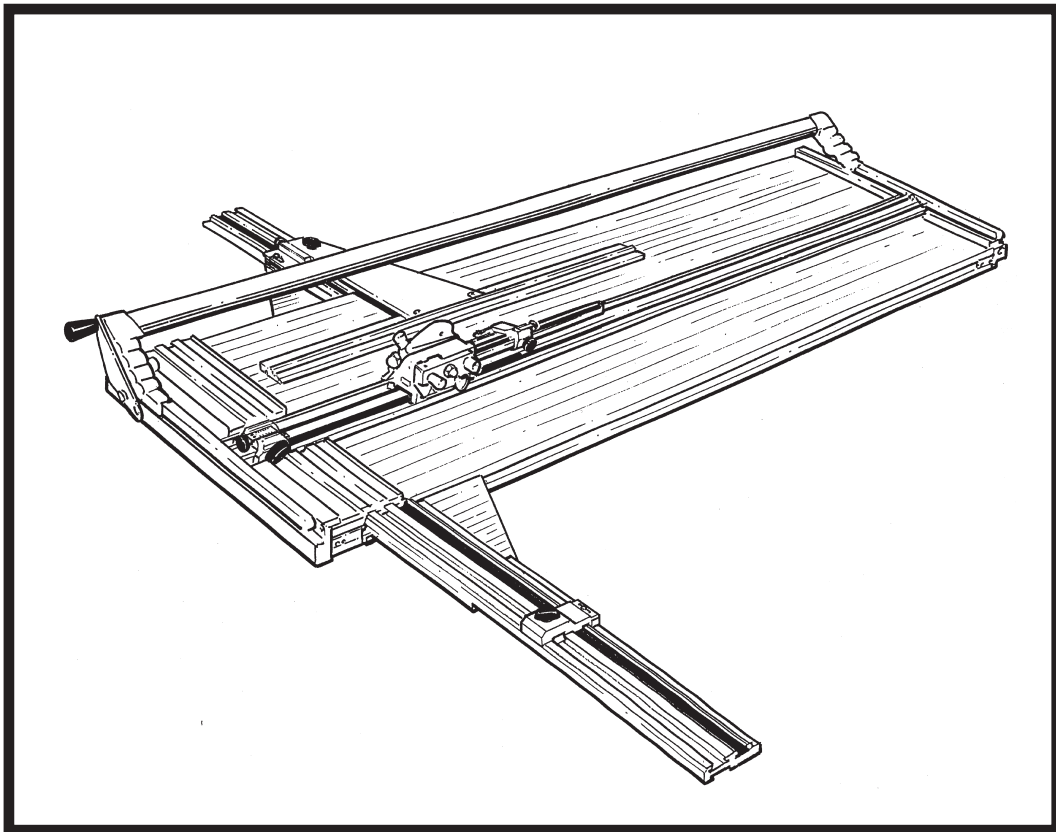




ULTIMAT GOLD

Inspired Design – Precision Engineering

Ⓢ MANUEL D 'INSTRUCTIONS



Keencut Limited, Baird Road, Willowbrook Industrial Estate, Corby, Northants, ENGLAND NN17 5ZA.
Telephone: 01536 263158 Fax: 01536 204227 E-mail: info@keencut.co.uk
www.keencut.co.uk

2 Identification

- 2.1 Apprenez à connaître votre machine ULTIMAT GOLD

3 Préparation

- 3.1 Comment monter votre machine ULTIMAT GOLD
- 3.2 Apprenez à connaître vos lames

4 Fonctionnement

- 4.1 Découpe d'un carton aux dimensions voulues
- 4.2 Réglage de la butée du bras de mesure
- 4.3 Réglage de la profondeur de la lame
- 4.4 Coupe en biseau
- 4.5-6 Réglage des butées

5 Maintenance

- 5.1 Equerrage
- 5.2 Alignement du guide de marge
- 5.3 Dépose de la règle début de coupe
- 5.4 Réglage des roulements de la glissière du bloc de découpage

6 Techniques de découpage

- 6.1 Découpe de marges de largeurs différentes
- 6.2 Exécution d'une coupe en biseau
- 6.3 Découpe de passe-partout à coin décalé
- 6.4 Découpe d'ouvertures multiples et de cases de titre

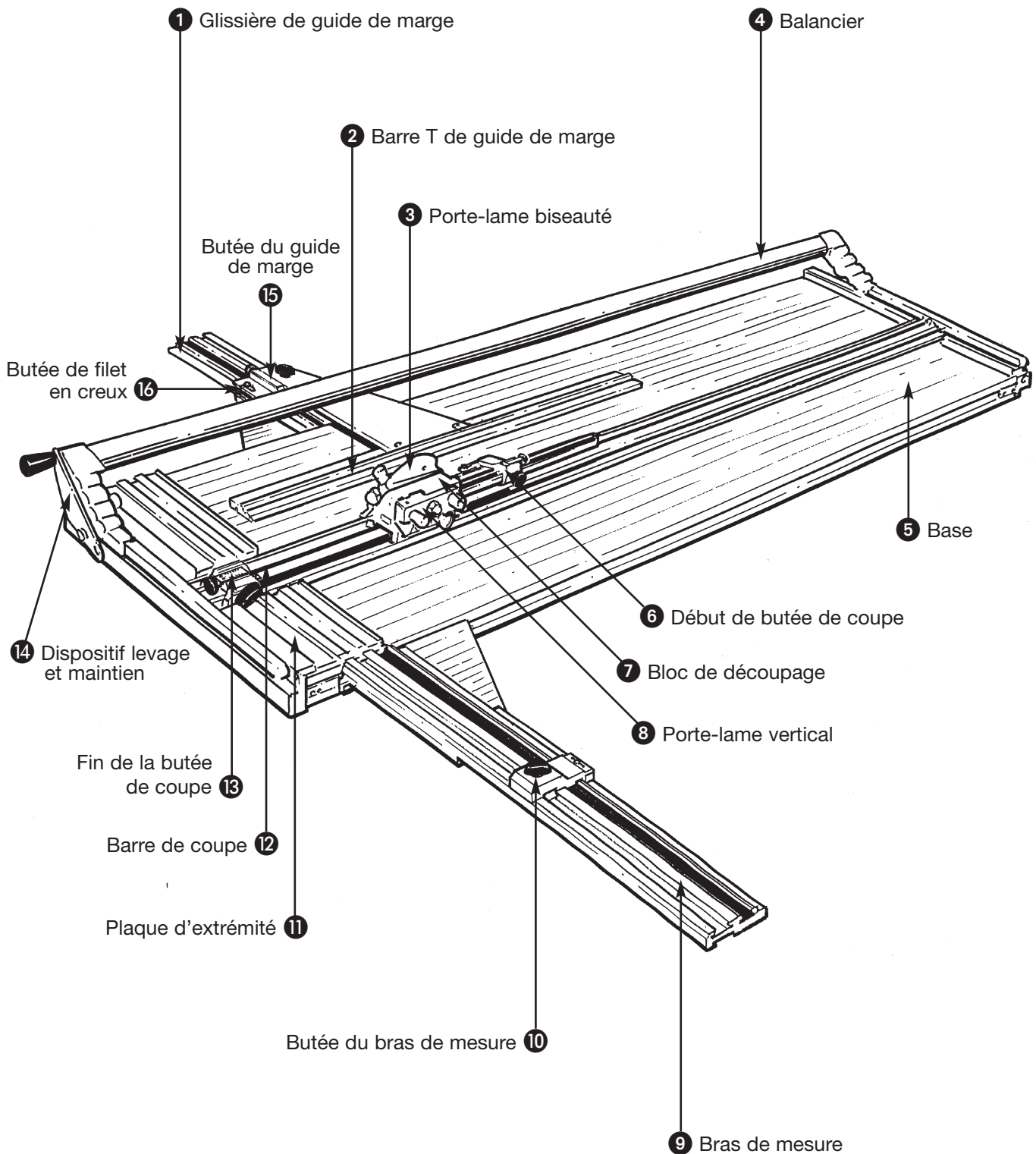
7 Accessoires en option

- 7.1 Jauge de coupe multi-angle
- 7.2 Kit de rallonge du guide de marge 75 cm (30")

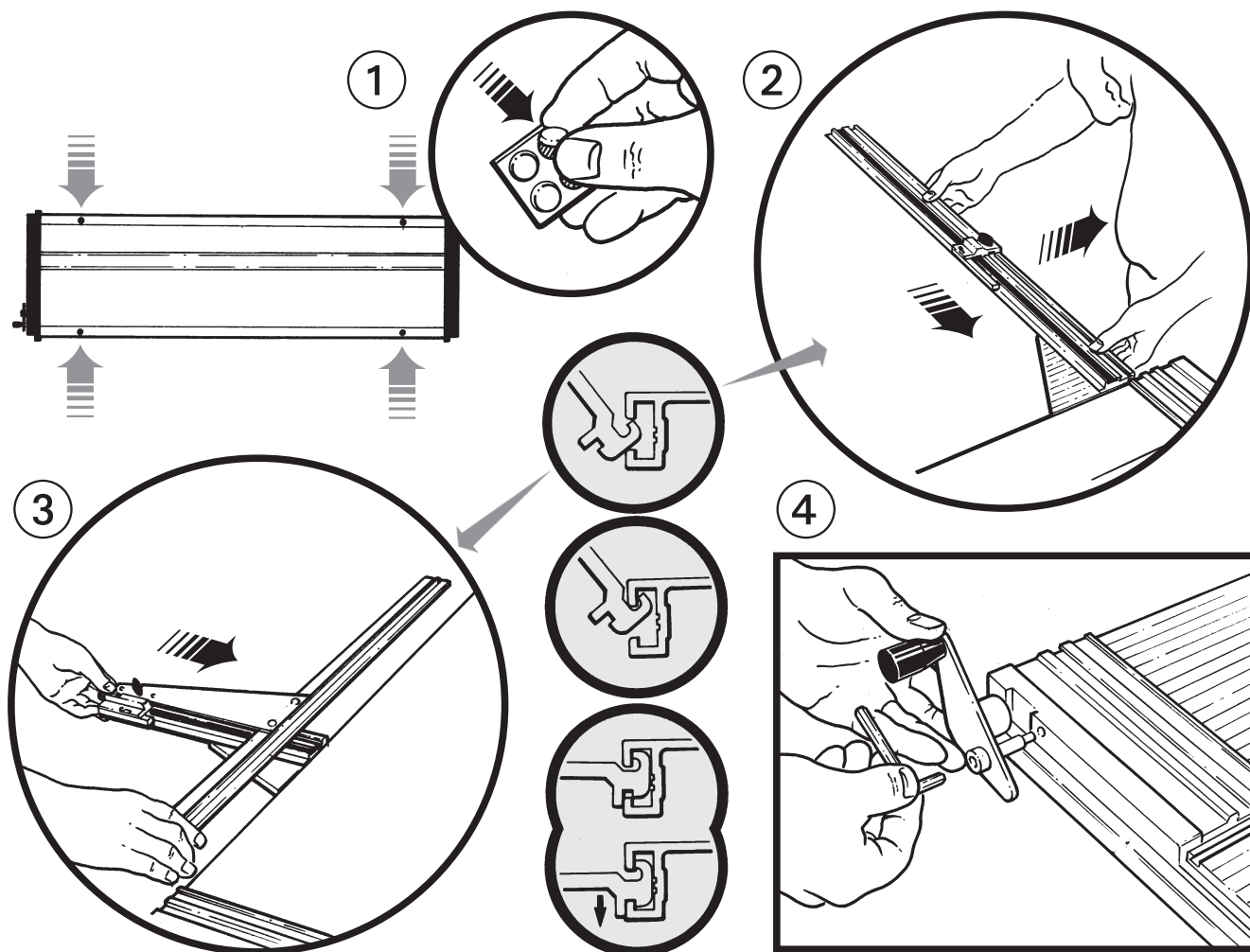
8 Dépannage

- 8.1 Dépannage/Maintenance

Apprenez à connaître votre machine ULTIMAT GOLD



Comment monter votre machine ULTIMAT GOLD

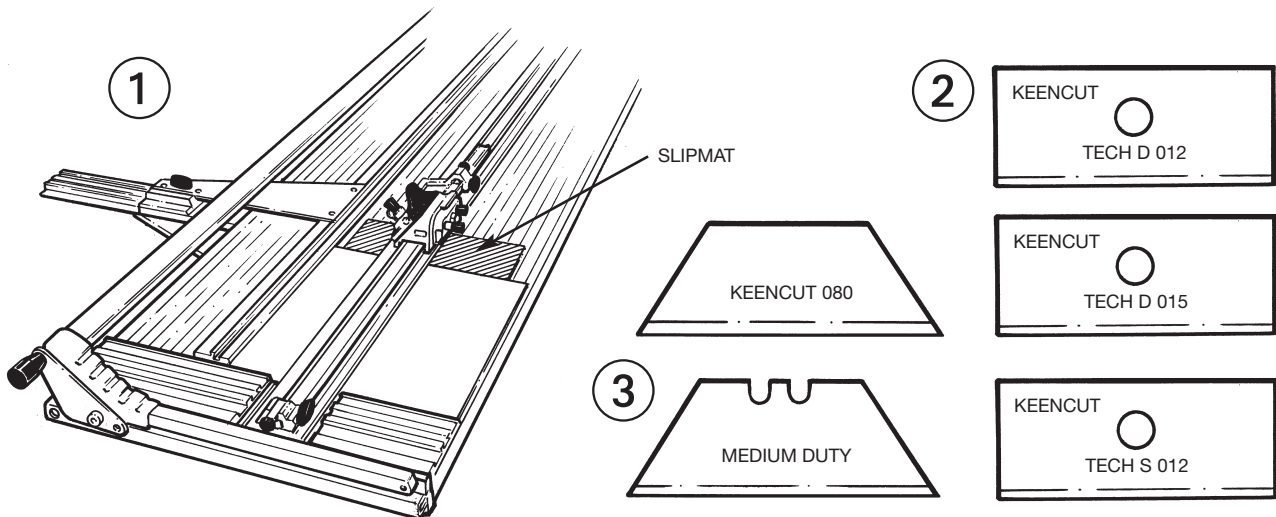


F PRÉPARATION Comment monter votre machine ULTIMAT GOLD

COMMENT MONTER VOTRE MACHINE ULTIMAT GOLD

- ① **LES PIEDS EN CAOUTCHOUC** sont livrés avec des autocollants sur le dos. Placez-les comme indiqué sur la surface inférieure de la base, et non sur la plaque d'extrémité.
- ② **LE BRAS DE MESURE** est utilisé lorsqu'on coupe aux dimensions voulues les passe-partout ; il peut être enlevé lorsqu'on effectue une coupe biseautée. Maintenez le bras de mesure à 45 degrés par rapport à la base et devant la plaque d'extrémité.
Engagez le bras de mesure dans la fente sur le bord de la base.
Dirigez vers le haut le bras de mesure et engagez-le dans la fente de la base, puis abaissez le bras de mesure pour le mettre horizontal.
Soulevez l'extrémité droite du bras de mesure et faites-la coulisser vers vous.
Inversez les instructions pour enlever le bras de mesure.
- ③ **LA BARRE T DE GUIDE DE MARGE** est utilisée pour exécuter des coupes en biseau ; elle peut être enlevée pour couper aux dimensions les passe-partout.
Clipsez la glissière de guide de marge dans la fente de la base. Vérifiez que la glissière de guide de marge est au niveau de la base.
La vis en plastique et le contre-écrou sur la face inférieure de la glissière peuvent être réglés si nécessaire.
Dévissez le boulon à oreille sur la barre T et faites-le glisser sur la glissière du guide de marge ; serrez le boulon à oreille.
Pour enlever le guide de marge lorsque vous dimensionnez le passe-partout, faites glisser la barre T à partir de la glissière du guide de marge, ou déclipsez complètement le guide de marge.
- ④ **LE DISPOSITIF LEVAGE ET MAINTIEN** sert à soulever et à maintenir la barre de coupe au-dessus de la base ; ainsi vous pouvez avoir les deux mains libres pour positionner le passe-partout en vue de le couper, ou pour régler la barre T du guide de marge.
Positionnez le dispositif levage et maintien, et placez la vis dans le trou fileté ; serrez la vis à l'aide d'une clé hexagonale 4 mm.

Apprenez à connaître vos lames



F PRÉPARATION Apprenez à connaître vos lames

- ① LE MARTYR est utilisé sous le passe-partout pour une coupe en biseau ; grâce à lui, on peut réaliser des coupes bien nettes à partir de passe-partout standard. N'utilisez pas de passe-partout denses, tels que les passe-partout à noyau noir. Dimension : Largeur d'environ 15 cm (6") et, soit la longueur maximum de coupe de la machine Ultimac, soit une longueur supérieure d'au moins 5 cm (2") à la longueur du passe-partout le plus long que vous allez couper.

Au moment de l'utilisation, vérifiez que la face blanche est en position haute, et remplacez-la lorsque la surface est manifestement endommagée.

- **LES LAMES** sont l'un des éléments les plus critiques de la machine ; dans tous les cas, la lame utilisée doit être la lame la mieux appropriée pour le travail à exécuter ; pour effectuer une coupe en biseau, il faut une lame aiguisée et rodée avec précision, avec une surface exempte d'huile (de nombreuses lames sont emballées avec un film d'huile pour les protéger), et sa surface ne doit pas présenter de signes de corrosion.

La dureté et la résistance de la lame sont aussi des paramètres critiques. Tous ces facteurs augmentent le coût de fabrication des lames de qualité ; si vous utilisez des lames peu coûteuses, vous risquez d'avoir des problèmes de qualité et vous risquez d'augmenter le nombre des travaux gâchés.

- ② **LES LAMES POUR COUPE BISEAUTÉE**, utilisées sur la machine Ultimac, sont des lames rectangulaires, se présentant sous quatre variantes.

TECH D 012	double arête aiguisée, épaisseur 0,012" (lame de couteau)	Pour le découpage général de la plupart des passe-partout (certains sont fournis avec votre machine)
TECH D 015	double arête aiguisée, épaisseur 0,015" (lame de couteau)	En règle générale, les lames TECH D 015 sont meilleures pour découper les matériaux tendres épais, les lames TECH S sont meilleures pour les passe-partout plus durs, comme les passe-partout de conservation, tandis que les lames 012 sont utilisées pour les passe-partout d'épaisseur inférieure à 3 mm (1/8") et les lames 015 pour les passe-partout d'épaisseur supérieure à 3mm (1/8").
TECH S 012	une seule arête aiguisée, épaisseur 0,012" (lame biseautée)	En raison de la très grande variété de types et d'épaisseurs de passe-partout disponibles, les informations ci-dessus ne sont données qu'à titre d'indication générale. Vous devez effectuer des tests pour vous assurer que la lame donne les performances optimales compte tenu de votre application.
TECH S 015	double arête aiguisée, épaisseur 0,015" (lame biseautée)	Si vous avez besoin de lames échantillons, contactez directement Keencut, et une petite quantité vous sera envoyée gratuitement. Nous serons heureux de connaître vos résultats !

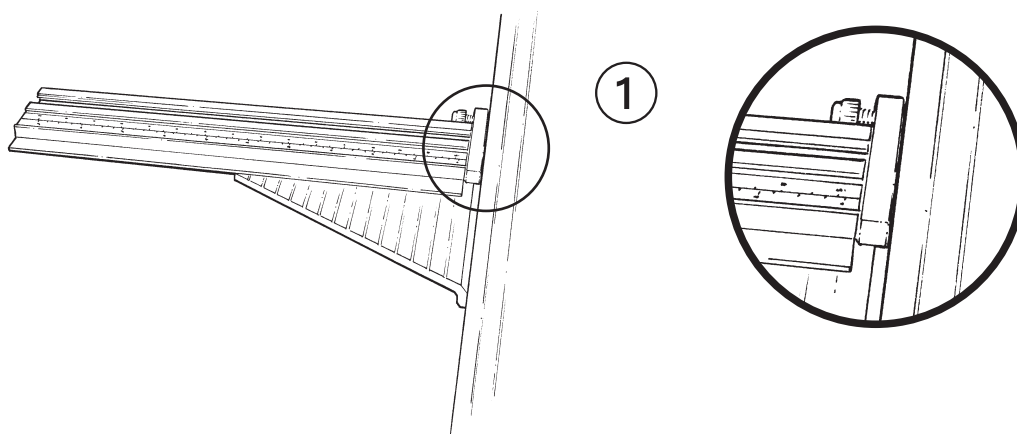
noter : Si vous utilisez les lames Tech S.012, vous pouvez utiliser uniquement l'extrémité indiquée sur la lame.

- **LA PROFONDEUR DE LAME** est un élément critique pour les coupes en biseau. Si la coupe est trop profonde, un phénomène d'accrochage se produira ; si la coupe est peu profonde, la lame ne pénétrera pas suffisamment et n'atteindra pas les coins. L'extrémité de la lame doit traverser le passe-partout et pénétrer dans le martyr sur une profondeur d'environ 0,5 - 1 mm (1/64" - 1/32"). La méthode de réglage est expliquée plus loin.
 - **L'ACCROCHAGE** se produit lorsqu'on exécute une coupe courbée au début d'une coupe en biseau. Ce phénomène s'explique par le fait que la lame se tord ou se déplace latéralement lorsqu'elle est enfoncée dans le passe-partout ; à ce moment, la lame saute ou revient en arrière sur sa position correcte, lorsqu'elle commence à se déplacer en coupant.
 - **LA PREVENTION** est traitée dans le chapitre "Dépannage" en page (12).
- ③ **LA COUPE VERTICALE** est exécutée à l'aide d'une lame standard à forme trapézoïdale ; ces lames sont plus épaisses (0,017") et sont moins susceptibles de se déformer que les lames rectangulaires, dans le cas de coupes verticales.

Généralement (à l'exception des cadres à clip), condition que l'arête soit droite, carrée et nette, la qualité de finition de la coupe est moins critique que dans le cas de coupes en biseau ; on peut donc utiliser des lames moins coûteuses de "résistance intermédiaire" ; pour obtenir les meilleurs résultats possibles, utilisez les lames "Keencut 080".

La profondeur de la lame est importante. Plus l'extrémité de la lame traverse le passe-partout, plus difficile sera la coupe du passe-partout.

Fixations supplémentaires de guide de marge (en option)



ⓕ PRÉPARATION

Fixations supplémentaires de guide de marge (en option)

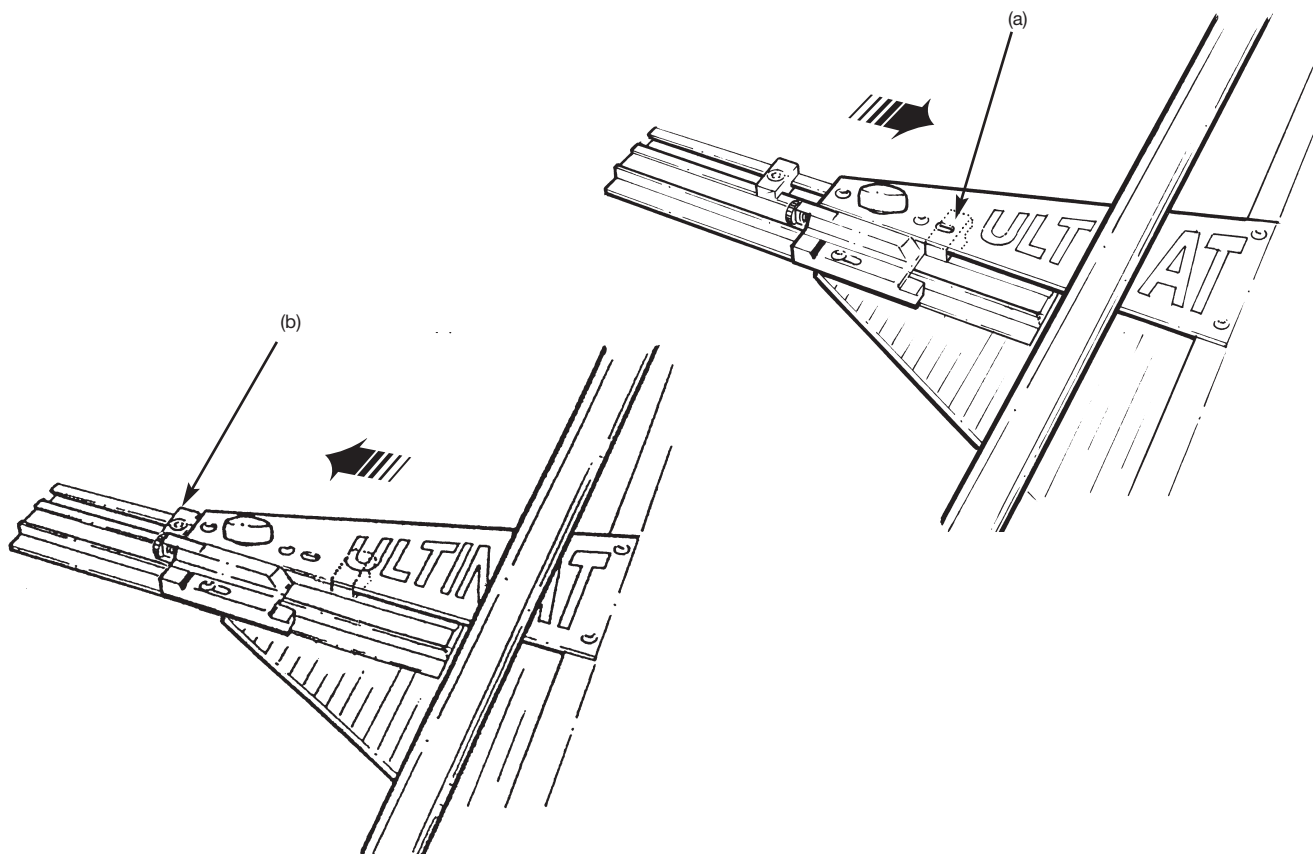
Verrou de guide de marge

Utilisé si la machine est placée sur une table inclinée afin que le guide de marge ne puisse pas glisser le long du bord de la base sous l'effet des vibrations.

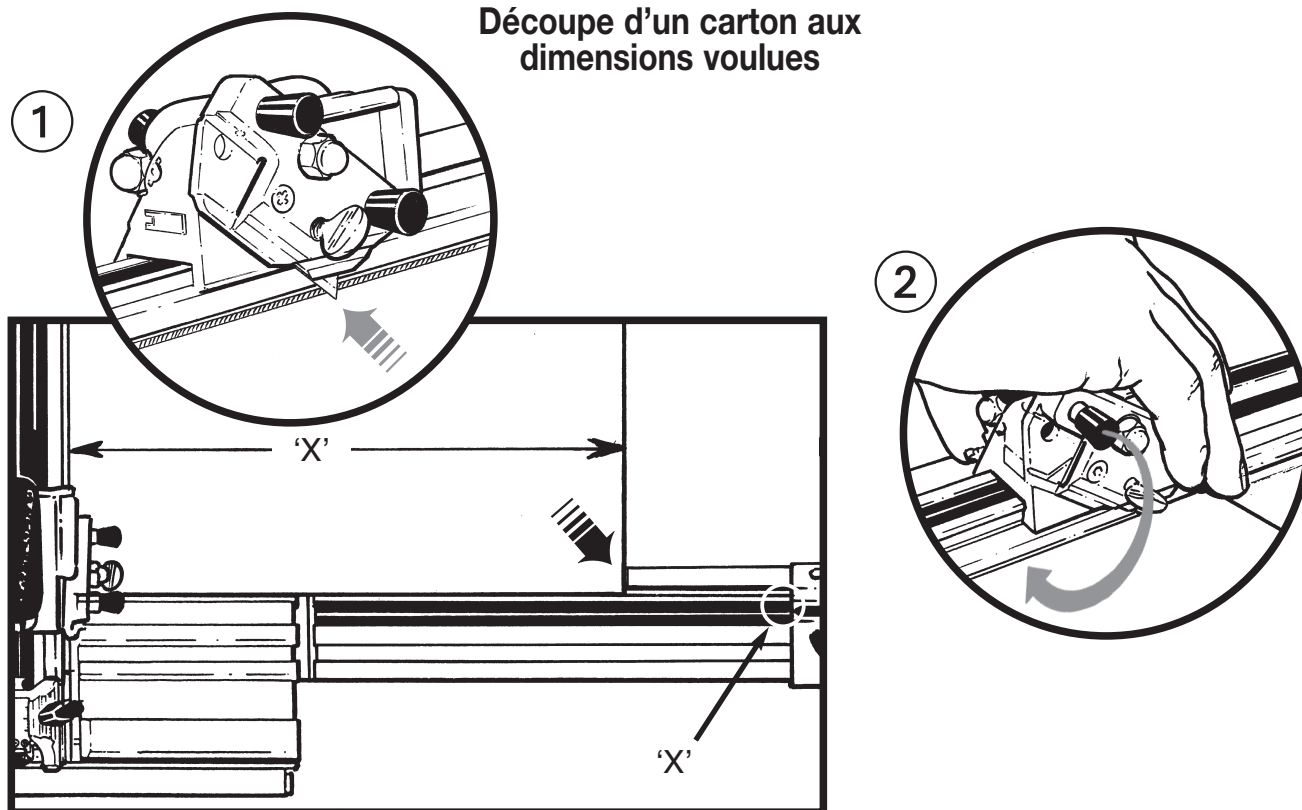
- ① Montez le verrou entre le bord de la base et la glissière du guide de marge, serrez la vis, et montez la barre T.

Butées de guide de marge inégale

Lorsqu'on coupe de grands cartons à marge inégale, (Voir "coupe de marges inégales"), les butées supplémentaires (a) et (b) peuvent être montées sur la glissière de guide de marge comme indiqué. Lorsque les butées sont placées aux positions appropriées, la barre T peut être facilement déplacée sur l'une des deux dimensions requises.



Découpe d'un carton aux dimensions voulues



F FONCTIONNEMENT Découpe d'un carton aux dimensions voulues

- **POUR DECOUPER UN CARTON AUX DIMENSIONS VOULUES**, en utilisant le cutter vertical équipé d'une lame à forme trapézoïdale, réglez la profondeur pour que l'extrémité de la lame dépasse juste du carton découpé. Il n'est pas nécessaire d'utiliser un martyr pour les coupes verticales.

Pour que la lame puisse être rapidement réglée pour des cartons de différentes épaisseurs comme le papier, les passe-partout et les panneaux mousse, aucune butée pré-réglée n'est installée.

Installez le bras de mesure et vérifiez qu'il est positionné correctement.

Enlevez le guide de marge si nécessaire.

Réglez la butée du bras de mesure sur la dimension voulue.

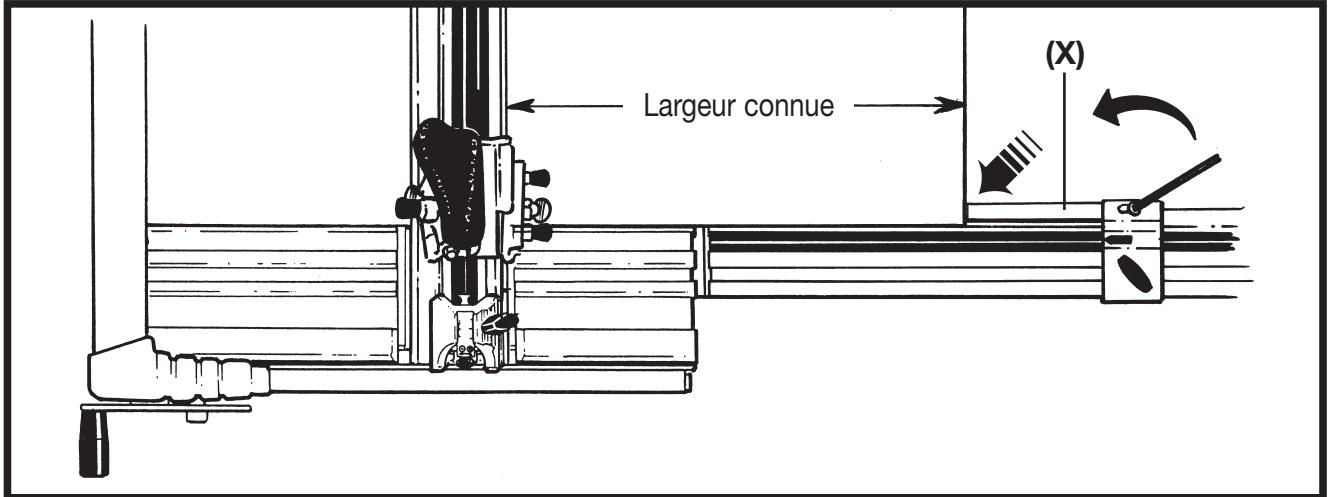
- ① Placez le passe-partout sous la barre de coupe et placez-le pour que le coin droit inférieur repose contre la butée. Abaissez la barre de coupe. Faites glisser le bloc de découpage loin de vous, derrière le bord supérieur du passe-partout.
- ② Vérifiez que le verrou vertical est déverrouillé (en le faisant tourner dans le sens des aiguilles d'une montre), appuyez sur le porte-lame, et tirez vers vous le bloc de découpage.

N'appuyez pas sur le balancier.

- *Le porte-lame de coupe vertical peut être verrouillé, soit sur la position de coupe, soit sur la position de repos. Faites-le tourner dans le sens contraire aux aiguilles d'une montre pour le verrouiller et dans le sens des aiguilles d'une montre pour le déverrouiller.*

Vous aurez
besoin de

Réglage de la butée du bras de mesure



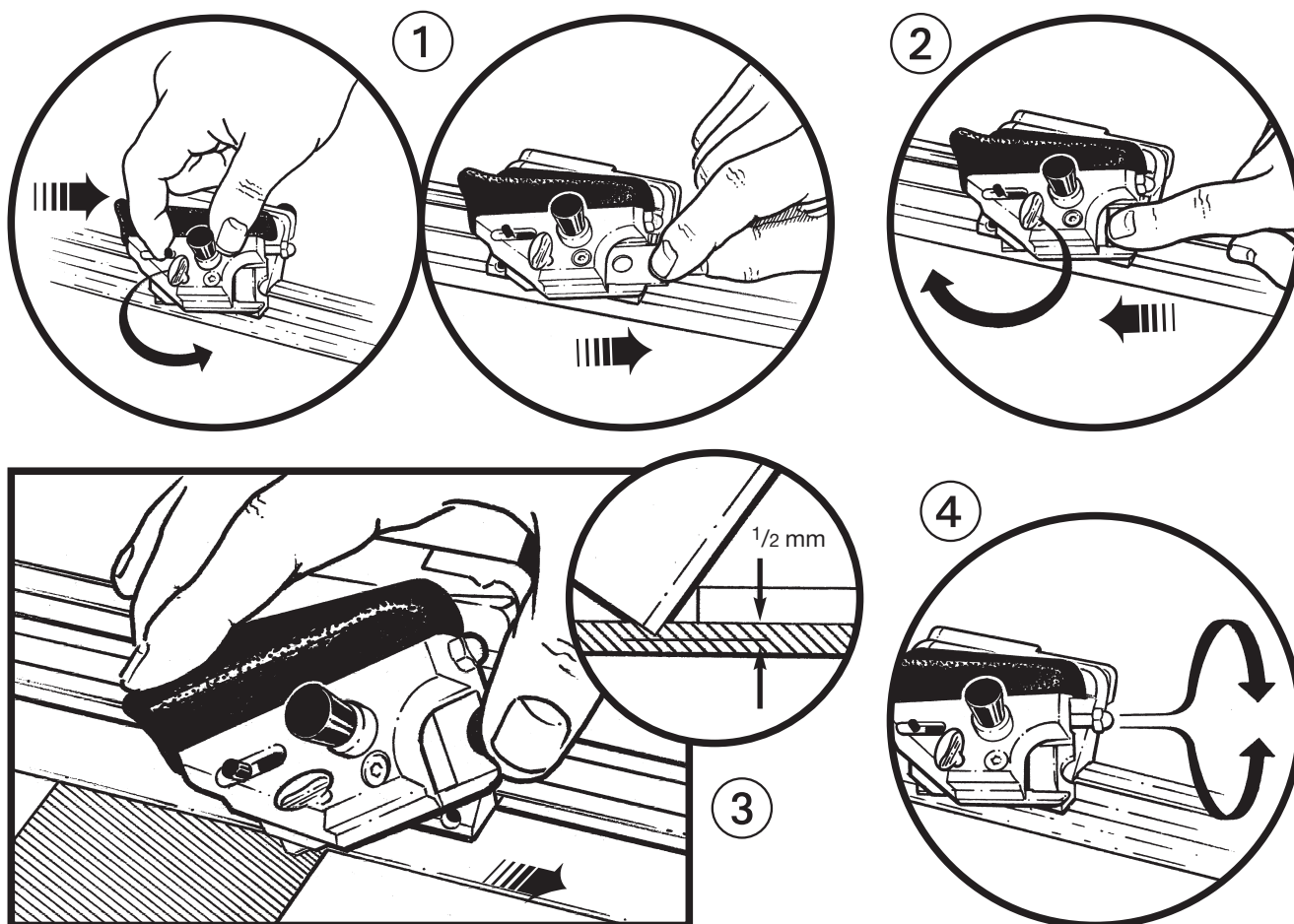
Ⓕ FONCTIONNEMENT Réglage de la butée du bras de mesure

- **VERIFIEZ** que le passe-partout a été coupé aux dimensions voulues. Si le bras de mesure n'a pas donné une mesure précise, on peut régler le doigt de la butée du bras de mesure (X) en utilisant une clé hexagonale 3 mm.
- **ATTENTION** : Certains nouveaux passe-partout peuvent ne pas être carrés.
- **L'ÉQUERRAGE** de la barre de coupe par rapport à la plaque d'extrémité et le bras de mesure est réglé en usine avant l'expédition. Cependant, on peut facilement le régler si nécessaire. Voir les "Instructions d'équerrage" en page (13).

.....

CLE : ⑦ Bloc de découpage ⑧ Porte-lame de coupe vertical ⑨ Bras de mesure ⑩ Butée du bras de mesure
⑪ Plaque d'extrémité ⑫ Barre de coupe

Réglage de la profondeur de la lame



F FONCTIONNEMENT Réglage de la profondeur de la lame

■ **DECOUPE D'UNE OUVERTURE AVEC BORD BISEAUTE**

REGLE Changez régulièrement votre lame. Le coût d'une demi-lame (deux extrémités de coupe par lame) est négligeable par comparaison avec le cot d'un passe-partout.

- ☛ La machine ultimat a été testée et réglée pour obtenir des résultats précis sur un passe-partout standard. Vous pourrez avoir à régler la machine pour obtenir une coupe précise si votre passe-partout est d'une épaisseur un peu différente de celle du passe-partout d'essai. Au début, ne vous préoccupez pas de la largeur de la bordure ou des coupes trop longues ou trop courtes. Nous vous les expliquerons plus loin.

- ① **POUR REGLER LA LAME**, enlevez l'abord la lame qui est restée dans le porte-lame pour la coupe d'essai. Dévissez la vis de serrage.

Tirez en arrière l'éjecteur et enlevez la à lame l'arrière du porte-lame.

- ② Faites glisser une nouvelle lame à l'arrière du porte-lame, appuyez-la en avant contre la butée de lame. Serrez la vis de serrage.

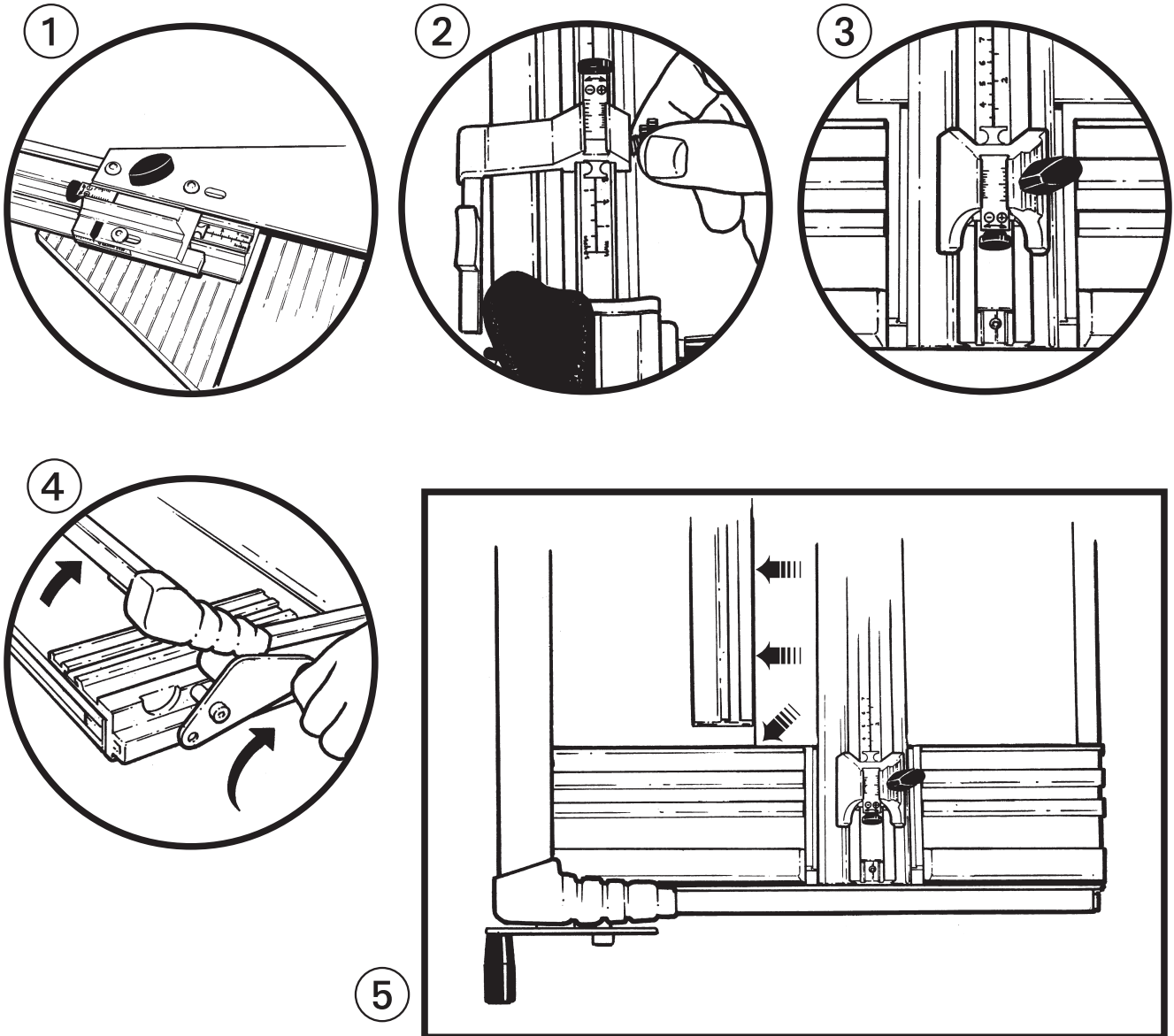
■ **LA PROFONDEUR DE LAME**

- ③ Placez le martyr et le passe-partout dans la machine, comme pour une coupe normale. Faites glisser le bloc de découpage vers le bord du passe-partout. Appuyez au maximum sur le porte-lame pour le faire pénétrer dans le martyr à un point proche du bord du passe-partout. Vérifiez la pénétration de la lame dans le martyr ; la pénétration doit être égale 0,5 - 1 mm (1/64" - 1/32").

Dans le cas contraire

- ④ **REGLER LA PROFONDEUR DE LA LAME.** Dévissez la vis de serrage, tirez vers l'extérieur et faites tourner la vis de réglage de profondeur de la lame dans le sens des aiguilles d'une montre pour diminuer la profondeur et dans le sens contraire pour l'augmenter. Poussez la lame contre la butée de lame, serrez la vis de serrage, et vérifiez la profondeur de la lame.

Coupe en biseau



F FONCTIONNEMENT Coupe en biseau

■ **LES BUTEES** sur la machine Ultimast Gold ont des couleurs codées pour faciliter les explications. *Ne modifiez pas pour le moment les réglages du curseur*, réglez les butées à l'aide uniquement du grand bouton à oreille noir ; nous vous expliquerons plus loin le réglage du curseur.

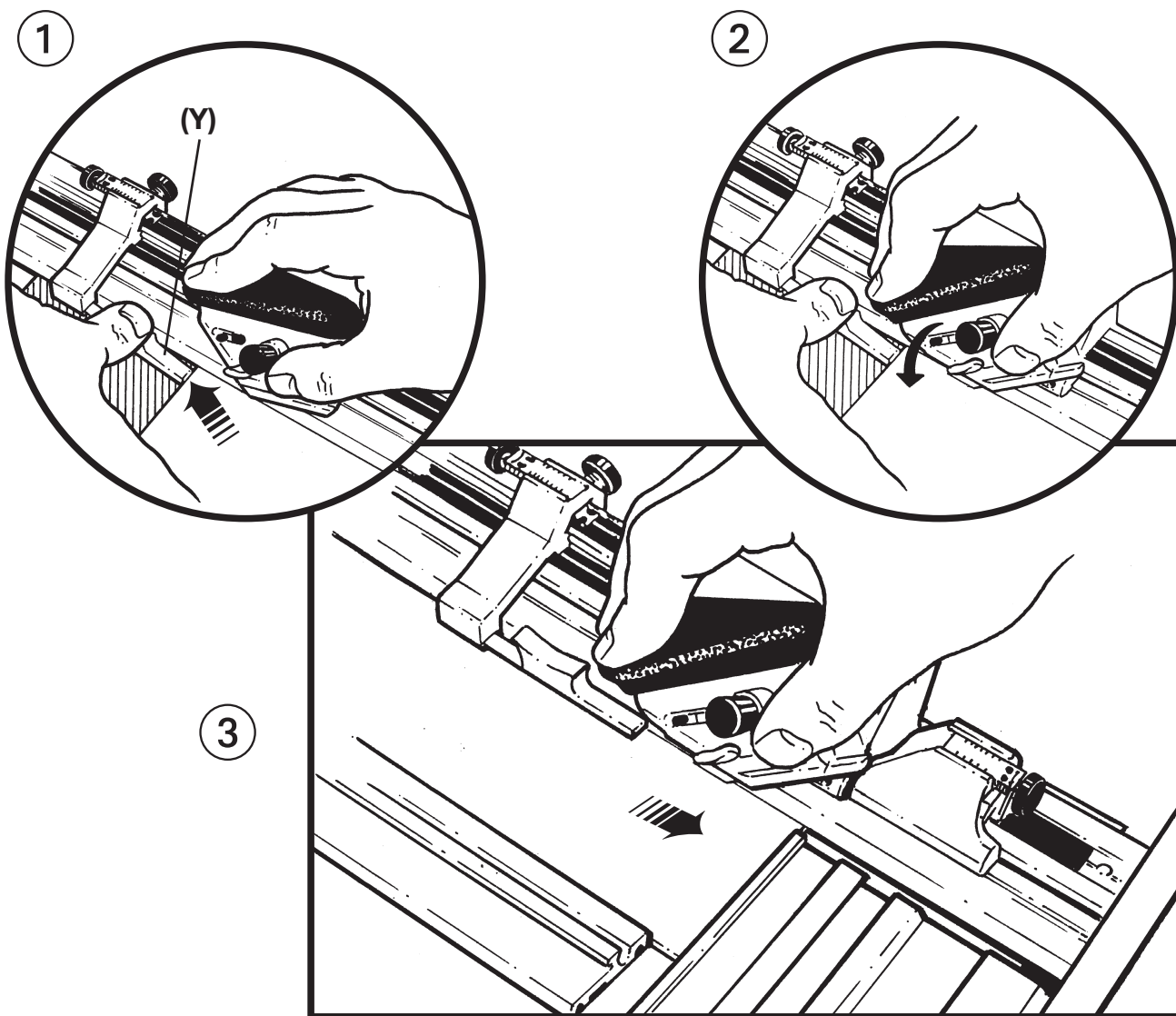
Mettez en position le martyr.

- ① Verrouillez la butée du guide de marge (bleue) sur 3 (cm ou pouces) : ceci règle la largeur de la bordure.
- ② Verrouillez la butée de début de coupe (verte) sur 3 (cm ou pouces) : ceci positionnera la lame à l'emplacement correct lorsque vous débuterez la coupe.
- ③ Verrouillez la butée de fin de coupe (rouge) sur 3 (cm ou pouces) : ceci arrête la lame en position correcte.
- ④ Soulevez la barre de coupe en utilisant le balancier ou le dispositif levage et maintien.
- ⑤ Placez le passe-partout, avec sa face colorée vers le bas, sur le martyr.

Vérifiez que les deux bords de passe-partout sont alignés contre le guide de marge et la plaque d'extrémité.

Abaissez la barre de coupe pour serrer le passe-partout et vérifiez le contact du passe-partout avec le guide de marge et la plaque d'extrémité.

Coupe en biseau



F FONCTIONNEMENT Coupe en biseau

■ LES BUTEES (suite)

- ① Déplacez le bloc de découpage au-delà du bord éloigné du passe-partout. Appuyez sur le doigt début de coupe (Y) avec le pouce de la main gauche, jusqu'à ce qu'il touche la surface du martyr.
Tirez vers vous le bloc de découpage jusqu'à ce que le doigt de début de coupe touche le bord du passe-partout et s'arrête.
- ② Maintenez le doigt début de coupe en position basse et insérez complètement la lame en appuyant fermement vers le bas sur le porte-lame de coupe en biseau.
Relâchez le doigt de début de coupe.
- ③ Exécutez la coupe en tirant le bloc de découpage jusqu'à ce qu'il s'arrête contre la butée de fin de coupe.

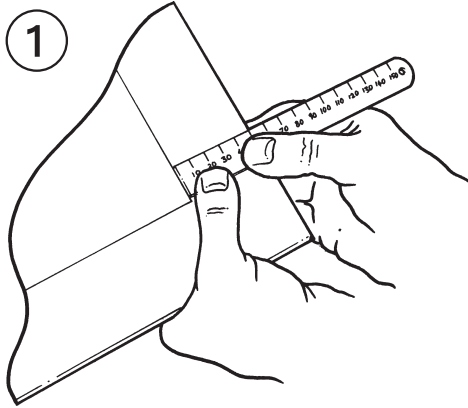
NE MAINTENEZ PAS LA MAIN SUR LE BALANCIER PENDANT LA COUPE, CAR CECI AURAIT UN EFFET DEFAVORABLE SUR LES RESULTATS.

Relâchez le porte-lame de coupe en biseau.

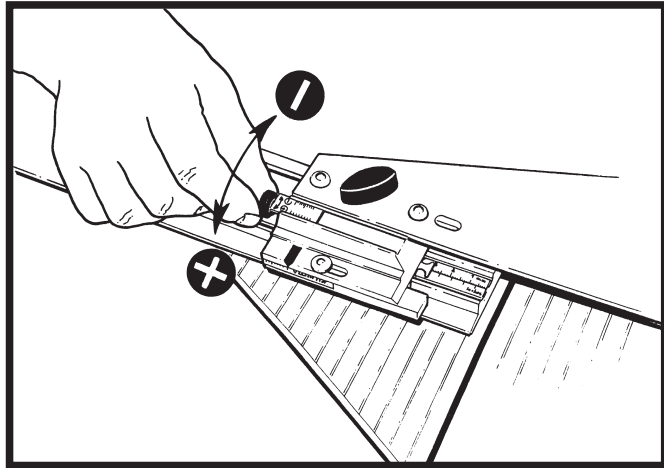
Exécutez trois coupes supplémentaires de la même manière après avoir fait tourner chaque fois le passe-partout dans le sens contraire aux aiguilles d'une montre.

Pour vérifier si les coupes sont précises, mesurez la largeur de la bordure sur la face blanche du passe-partout, et recherchez les coupes trop longues ou trop courtes dans tous les coins de la face colorée. Si vous obtenez des résultats imprécis, consultez la page "Réglage des butées" (10 - 11).

Réglage des butées



2



F FONCTIONNEMENT Réglage des butées

■ **LE REGLAGE DES BUTÉES** est une opération qui s'exécute en 2 étapes ; cependant, dans la plupart des cas, on peut omettre la première étape.

■ **ETAPE 1**

Découpez un passe-partout comme indiqué précédemment (avec toutes les butées réglées sur 3) ; il suffit d'exécuter 2 coupes.

- ① Mesurez la largeur de la bordure au dos (blanc) du passe-partout. Si la bordure est trop large, par exemple de 1 mm (1/16"), réglez le curseur (bleu) du guide de marge en le déplaçant de 1 mm (1/16") en faisant tourner la vis de réglage dans le sens **⊖**
- ② Si la bordure n'est pas assez large, par exemple de 1 mm (1/16"), réglez le curseur (bleu) du guide de marge de 1 mm (1/16") en faisant tourner la vis de réglage dans le sens **⊕**

En général, pour régler le curseur bleu, faites tourner la vis de réglage dans le sens **⊕** pour augmenter la largeur de la bordure, et dans le sens **⊖** pour diminuer la largeur de la bordure.

Réglez à nouveau la barre T du guide de marge sur 3 de la manière normale, à l'aide du boulon à oreille (A).

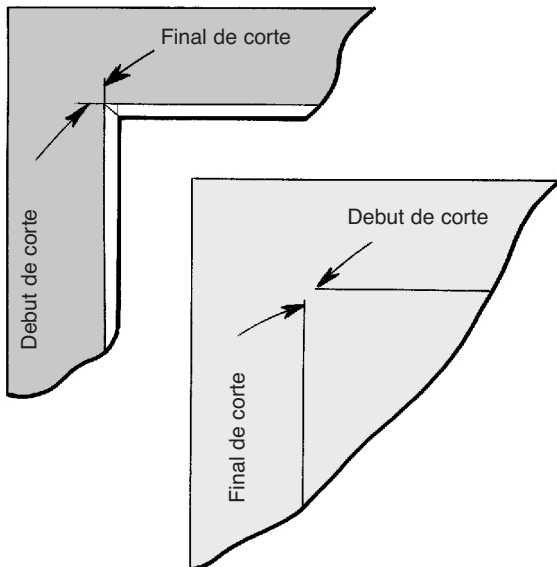
■ **ETAPE 2**

Exécutez deux coupes supplémentaires dans le passe-partout (en notant quel coin a été réalisé entre elles, si vous avez déjà exécuté d'autres coupes dans le passe-partout).

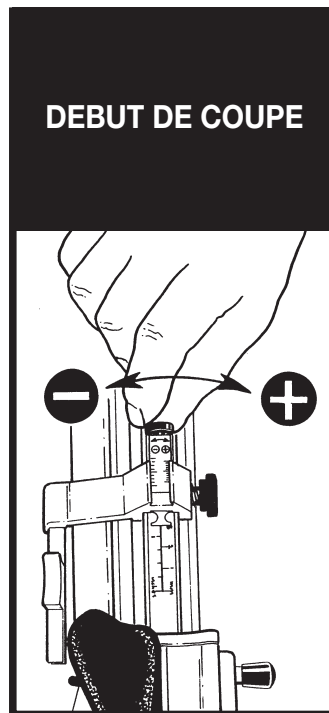
Inspectez le coin formé par les deux coupes pour détecter les coupes trop longues ou trop courtes sur la face colorée du passe-partout.

Adjusting the Limit Stops

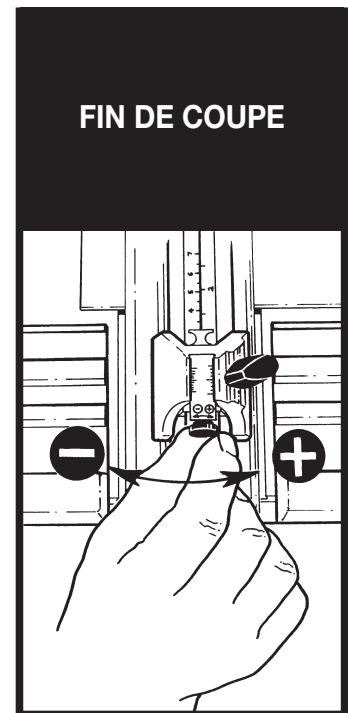
1



2



3



DEBUT DE COUPE ②		FIN DE COUPE ③	
OUPE TROP LONGUE	COUPE TROP COURTE	COUPE TROP LONGUE	COUPE TROP COURTE
① Mesurez et évaluez la longueur de la coupe trop courte ou trop longue			
② Déplacez le curseur (vert) début de coupe de la longueur mesure, en faisant tourner la vis de réglage dans le sens - pour réduire la longueur de coupe.	② Déplacez le curseur (vert) début de coupe de la longueur mesure, en faisant tourner la vis de réglage dans le sens + pour augmenter la longueur de coupe.	③ Déplacez le curseur (rouge) fin de coupe de la longueur mesurée en faisant tourner la vis de réglage dans le sens - pour réduire la longueur de coupe.	③ Déplacez le curseur (rouge) fin de coupe de la longueur mesurée en faisant tourner la vis de réglage dans le sens + pour augmenter la longueur de coupe.
Réglez à nouveau les butées début de coupe (verte) et fin de coupe (rouge) sur 3 (cm/pouces) de la manière normale			

F FONCTIONNEMENT Réglage des butées

Toutes les butées sont maintenant ajustées et réglées pour obtenir une coupe précise sur les passe-partout de l'épaisseur que vous avez choisie. La butée de guide de marge ne doit pas se dérégler lorsqu'on coupe des passe-partout de type différent ou d'épaisseur différente ; donc, l'étape 1 de la procédure de réglage ne doit normalement pas être nécessaire. Il suffit d'exécuter de temps à autre une vérification. A titre de règle générale, pour tous les curseurs :

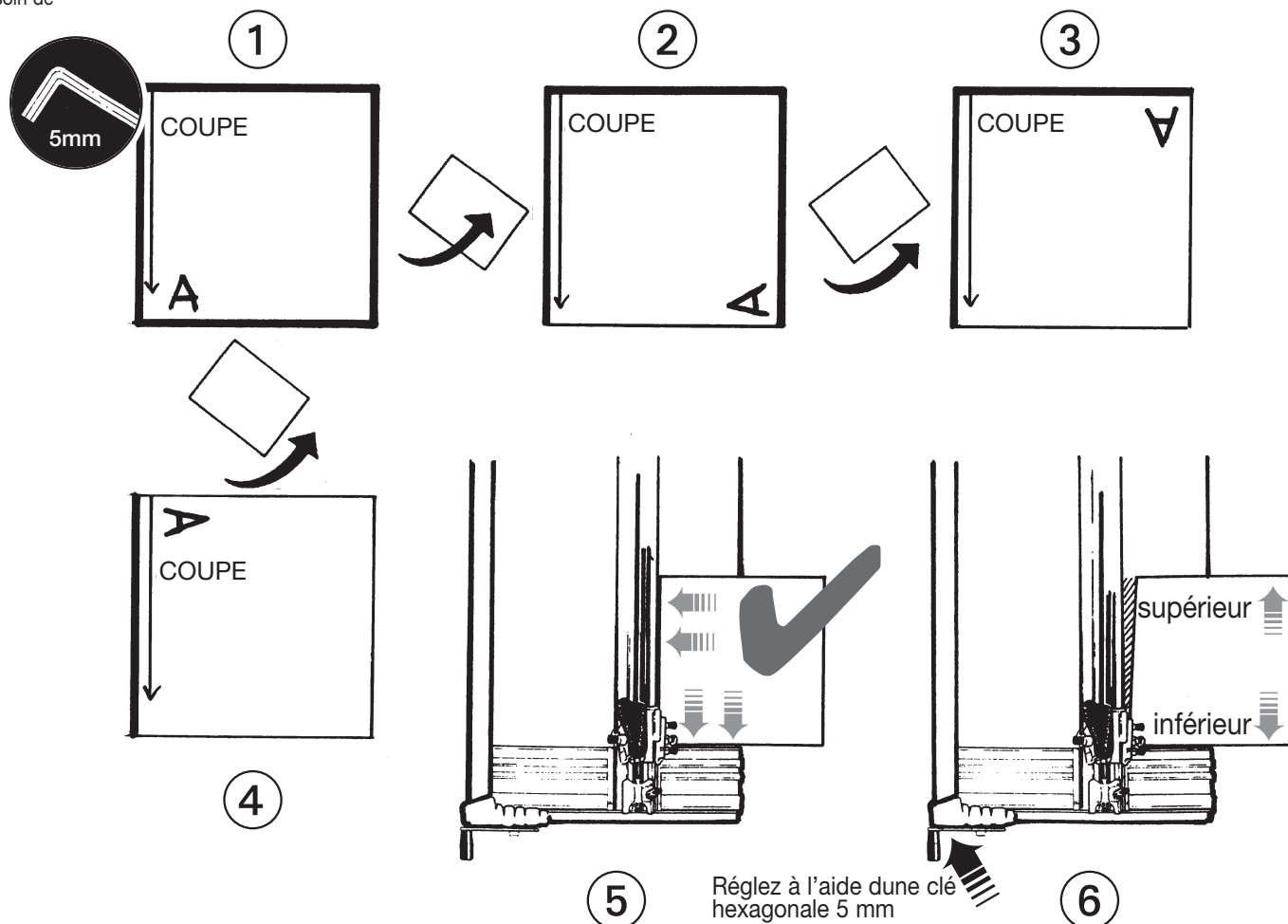
Tournez la vis de réglage.

Dans le sens **+** pour augmenter la longueur de la coupe.

Dans le sens **-** pour diminuer la longueur de la coupe.

Vous aurez
besoin de

Equerrage



Réglez à l'aide d'une clé hexagonale 5 mm

F MAINTENANCE Equerrage

VOUS NE DEVEZ PAS AVOIR BESOIN DE REGLER L'EQUERRAGE DE LA MACHINE !

■ LE REGLAGE DE L'EQUERRAGE DE LA BARRE DE COUPE ET DU BRAS DE MESURE PAR RAPPORT A LA PLAQUE D'EXTREMITE est exécuté dans notre usine avant l'expédition des nouvelles machines. Donc normalement ce réglage ne doit jamais être nécessaire.

Déposez le bras de mesure. Prenez un passe-partout mesurant au moins 65 x 65 cm (25 x 25").

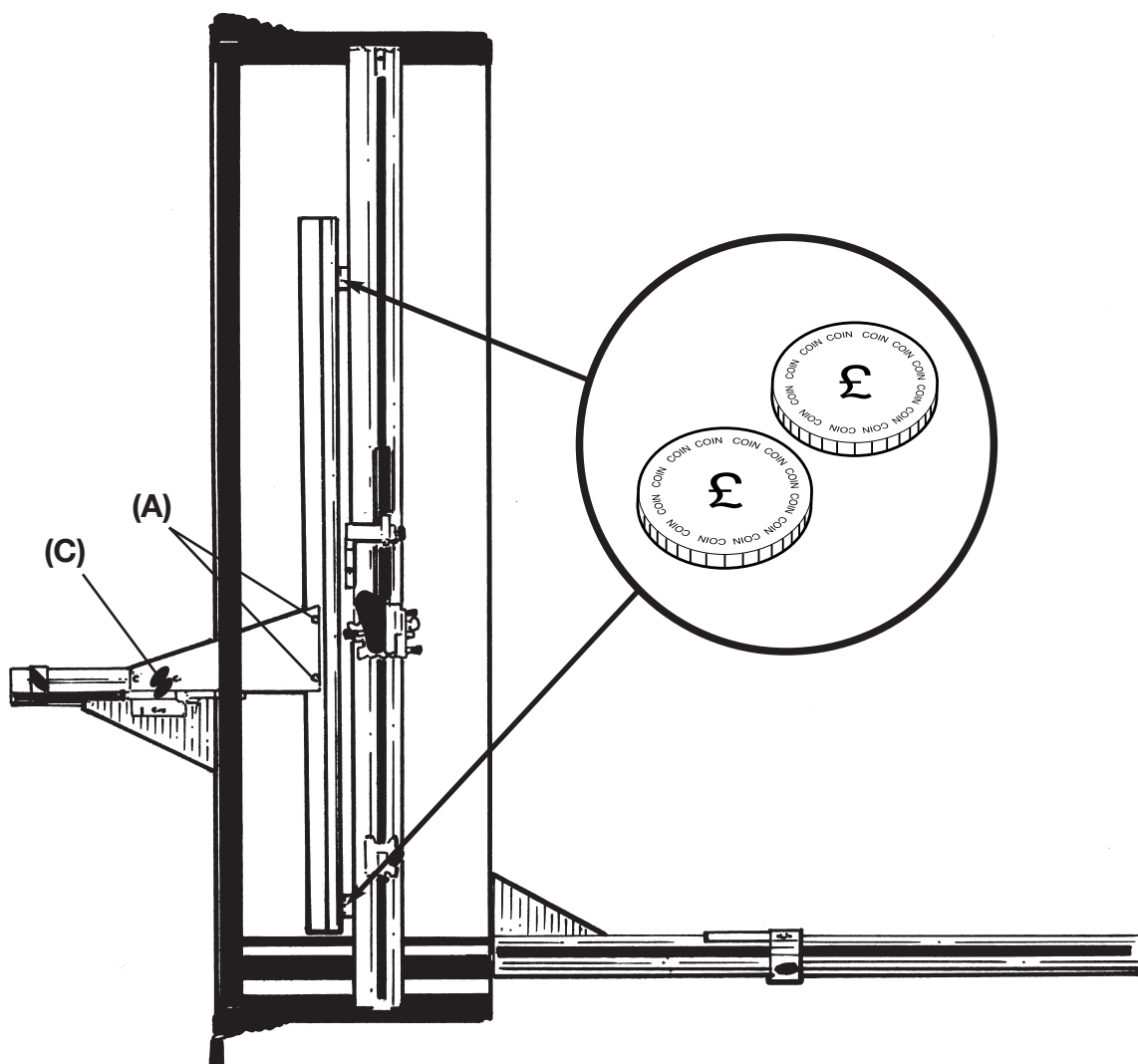
- ① Fixez-le sous la barre de coupe et découpez-le sur environ 1 cm (1/2") en utilisant la lame verticale, et en vérifiant que le bord inférieur est en contact étroit avec la plaque d'extrémité.
- ② Faites tourner le passe-partout d'un quart de tour dans le sens contraire aux aiguilles d'une montre et découpez de la même longueur le second bord.
- ③ répétez l'opération pour le troisième bord.
- ④ Répétez l'opération à nouveau pour le quatrième bord, en vérifiant toujours que le bord inférieur du passe-partout est en contact troit avec la plaque d'extrémité.
- ⑤ Faites tourner le passe-partout d'un quart de tour dans le sens contraire aux aiguilles d'une montre, mais cette fois placez le bord inférieur sur la plaque d'extrémité et faites-le glisser vers la gauche jusqu' à ce qu'il vienne en contact avec la barre de coupe. Si le passe-partout vient en contact avec la barre de coupe sur toute sa longueur, l'équerrage de la machine est correct.
- ⑥ S'il y a un intervalle entre le passe-partout et la barre de coupe, cet intervalle représente quatre fois l'erreur de la machine. Réglez l'angle de la plaque d'extrémité en faisant tourner la vis de réglage d'équerrage à l'aide d'une clé hexagonale 5 mm. Faites-la tourner dans le sens des aiguilles d'une montre si l'intervalle se trouve à la base du passe-partout, et faites-la tourner dans le sens contraire si l'intervalle se trouve au sommet du passe-partout.

Fermez l'intervalle entre la barre de coupe et la plaque d'extrémité de un quart. Répétez l'essai et effectuez des réglages complémentaires si nécessaire.

Alignement de la barre T du guide de marge

Vous aurez
besoin de

①


① MAINTENANCE Alignement de la barre T du guide de marge

■ **L'ALIGNEMENT DE LA BARRE T DU GUIDE DE MARGE** avec la barre de coupe est vérifié en utilisant deux pièces de monnaie identiques.

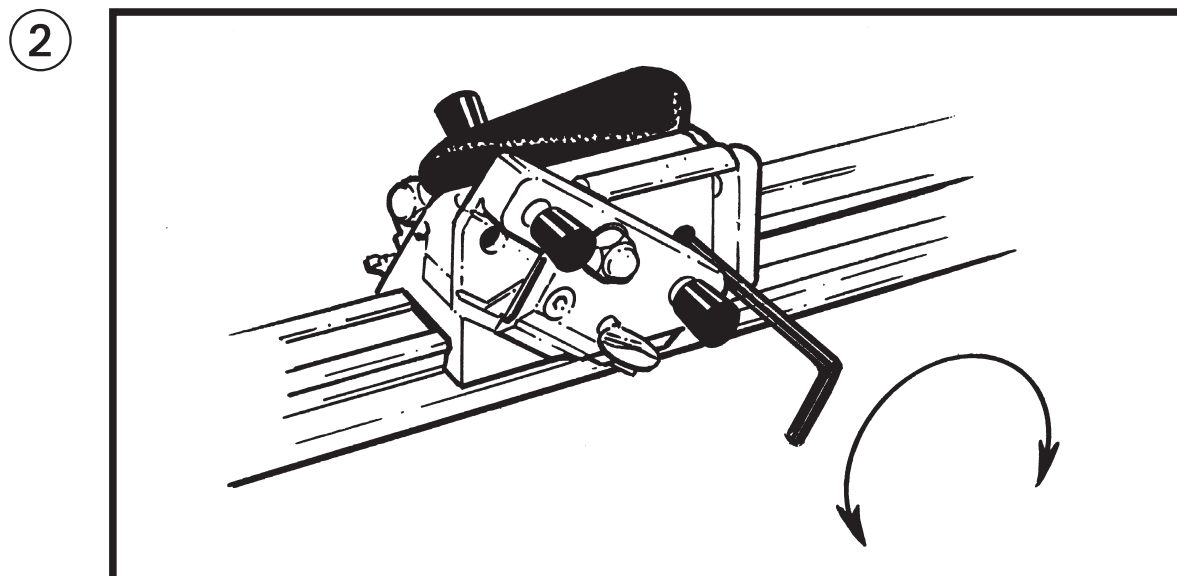
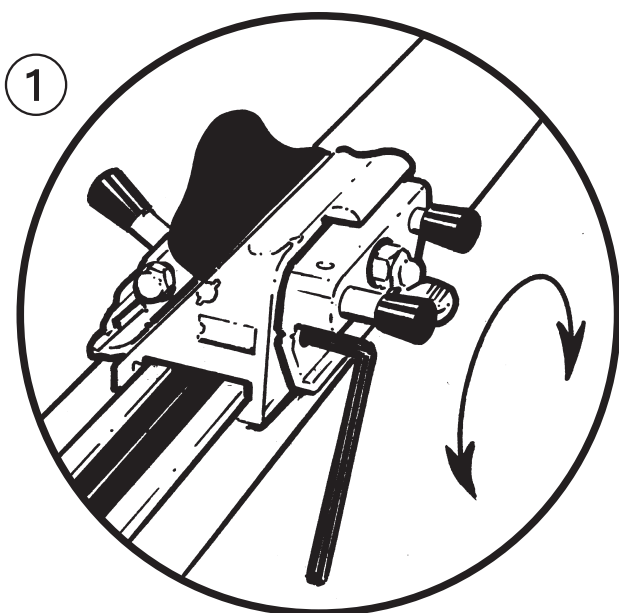
① Placez les pièces comme indiqué, l'une près du sommet de la barre T du guide de marge, et l'autre près de la base de la barre.

Déplacez transversalement la barre T du guide de marge pour toucher les deux pièces et serrez la vis à oreille (C).

Si les deux pièces ne touchent pas la barre T du guide de marge, dévissez les deux vis d'alignement (A). Dévissez la vis à oreille (C) et déplacez vers la droite la barre T du guide de marge pour qu'elle touche les deux entretoises.

Serrez la vis à oreille (C), serrez doucement les deux vis d'alignement (A), et vérifiez que les pièces touchent maintenant la barre T du guide de marge.

Dépose de la règle début de coupe

Vous aurez
besoin de

ⓕ **MAINTENANCE** Dépose de la règle début de coupe

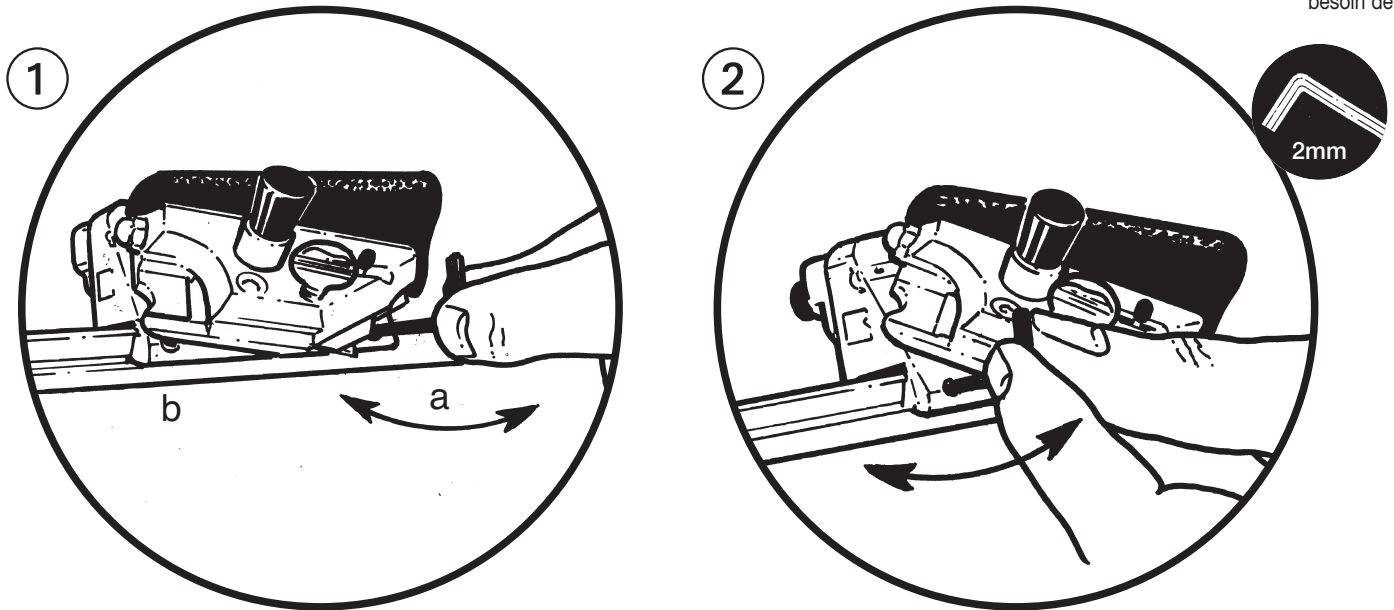
■ **DEPOSE DE LA REGLE DEBUT DE COUPE**

- ① Dévissez la vis à l'aide de la clé hexagonale 3 mm.
- ② Mettez le porte-lame de coupe vertical en position basse et dévissez la seconde vis.

Enlevez la règle l'extrémité du bloc de découpage.

Si la machine doit être utilisée sans la règle début de coupe pour une raison quelconque, vissez les deux vis pour vérifier qu'elles ne touchent pas le porte-lame de coupe vertical.

Réglage des roulements de la glissière du bloc de découpage

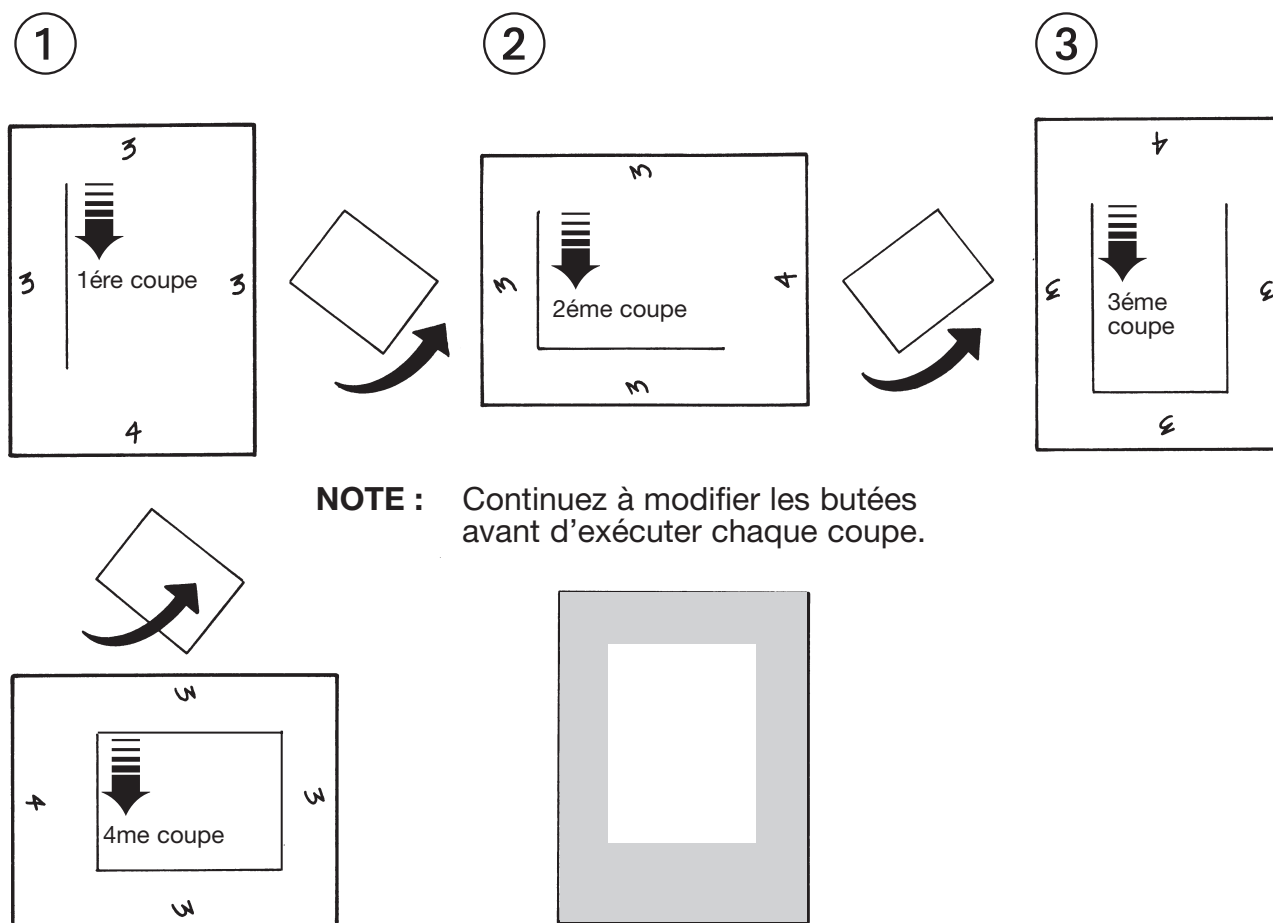
Vous aurez
besoin de
F MAINTENANCE Réglage des roulements de la glissière du bloc de découpage

- Les roulements commandant le mouvement de glissement du bloc de découpage de la machine Ultimat gold sont usinés dans un matériau remarquable appelé polyfine à poids moléculaire extrêmement élevé, et leur durée de vie est illimitée. Lorsque les roulements se mettent en position, vous pouvez les régler de la manière suivante afin de supprimer le jeu latéral du bloc de découpage.
- ① Enlevez le martyr pour pouvoir poser la barre de découpage à plat sur la base de la machine.
- ② Placez la clé hexagonale 2 mm dans la vis de réglage de roulement avant et faites-la tourner dans le sens des aiguilles d'une montre par petits intervalles (1/16 de tour) en faisant glisser chaque fois le bloc de découpage pour vérifier qu'il peut se déplacer.
- ③ Si le bloc de découpage glisse moins facilement, faites tourner la vis de réglage dans le sens contraire aux aiguilles d'une montre d'un petit intervalle ou deux, pour qu'à nouveau le bloc de découpage glisse librement.
- ④ Répétez les opérations 2 et 3 sur la vis de réglage de roulement arrière, en faisant d'abord tourner le porte-lames biseauté pour avoir accès à la tête de la vis de réglage.

Note.

Il n'est pas nécessaire de déposer le bloc de découpage pour le nettoyage ; une fois que les roulements sont réglés comme vous le souhaitez, vous n'aurez plus à déposer le bloc de découpage.

Découpe de marges de largeurs différentes



NOTE : Continuez à modifier les butées avant d'exécuter chaque coupe.

⑤ TECHNIQUES DE COUPE Découpe de marges de largeurs différentes

■ MARGES INEGALES : Découpe d'un passe-partout avec des marges inégales, par exemple 3, 3, 3 & 4.

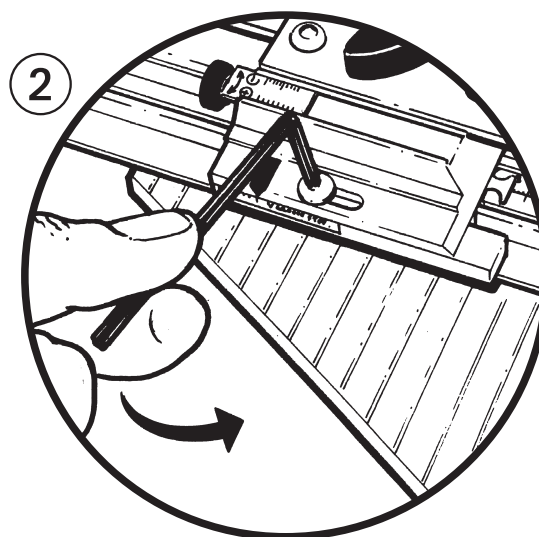
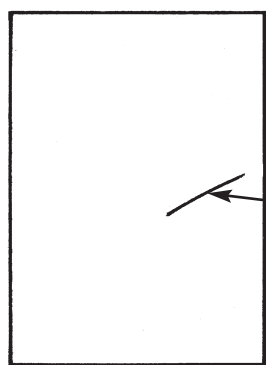
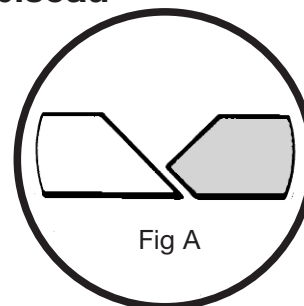
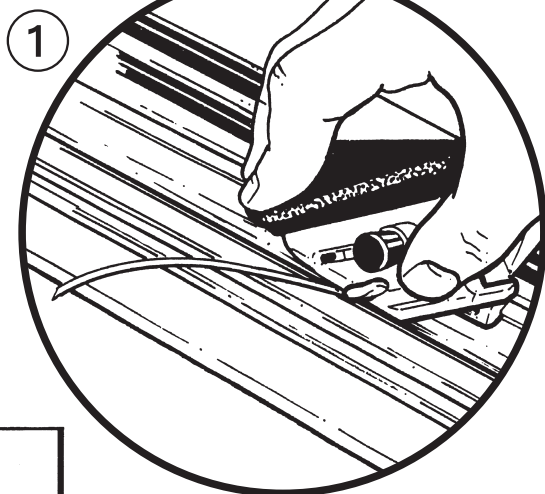
Sur le dos du passe-partout, marquez les largeurs de marge pour chacun des quatre côtés, comme indiqué.

Placez le passe-partout sous la barre de coupe.

- ① Réglez la butée (bleue) du guide de marge sur la dimension indiquée sur le côté gauche du passe-partout (3 dans ce cas).
Réglez la butée (verte) début de coupe sur la distance indiquée au sommet du passe-partout (3 dans ce cas).
Réglez la butée (rouge) fin de coupe sur la distance indiquée en bas du passe-partout (4 dans ce cas).
Exécutez la première coupe, faites tourner le passe-partout de 90 degrés dans le sens contraire aux aiguilles d'une montre.
Faites tourner le passe-partout de 90 degrés dans le sens contraire aux aiguilles d'une montre.
- ② Réglez la butée rouge sur 3.
Exécutez une seconde coupe. Faites tourner le passe-partout de 90 degrés dans le sens contraire aux aiguilles d'une montre.
- ③ Réglez la bute verte sur 4.
Excutez une troisième coupe. Faites tourner le passe-partout de 90 degrés dans le sens contraire aux aiguilles d'une montre.
- ④ Réglez la butée verte sur 3. Réglez la butée bleue sur 1. Exécutez la dernière coupe.

Vous aurez
besoin de

Exécution d'une coupe en biseau



Ⓕ TECHNIQUES DE COUPE Exécution d'une coupe en biseau

A l'aide d'un crayon, marquez légèrement le dos du passe-partout, et ensuite coupez le passe-partout.

Enlevez le passe-partout et les chutes, et conservez-les. Enlevez le martyr. Faites avancer le guide de marge aussi loin que la butée de filet en creux le permet.

Placez la chute (face colorée tournée vers le haut) sous la barre de coupe contre la barre T du guide de marge.

- ① Appuyez au maximum sur la lame et déplacez-la travers le carton.

Veillez à enlever les déchets de papier.

Répétez l'opération pour les trois autres côtés de la chute.

Placez la face de la chute en position basse, et positionnez le passe-partout sur celle-ci, en vous servant des traits marqués au crayon pour remettre en place correctement les morceaux.

Utilisez un ruban adhésif pour assembler le support et la chute le long des traits coupés.

NOTE : Utilisez un ruban mince, sinon l'épaisseur du ruban pourrait modifier la profondeur de la lame.

Prenez le passe-partout assemblé et coupez un passe-partout à l'intérieur du filet en creux de la manière normale.

■ MODIFICATION DE LA LARGEUR DU FILET EN CREUX

- ② Dévissez la vis à tête hémisphérique creuse en utilisant la clé hexagonale 3 mm pour libérer la butée du filet en creux. En utilisant les chutes, exécutez des essais avec différents réglages, de manière à sélectionner une nouvelle largeur de coupe.

Pour élargir et pour approfondir le filet en creux, éloignez légèrement de la barre de coupe la barre T du guide de marge.

Si l'on rapproche de la barre de coupe la barre T du guide de marge, le filet sera plus mince et moins profond. Si le filet est trop profond, la surface découpée s'effilochera et sera décoloré au centre ; ainsi la partie du biseau initial doit rester sur la chute (fig. A).

Lorsque vous avez sélectionné la largeur voulue, sans déplacer la barre T du guide de marge, faites glisser la butée du filet en creux jusqu'à ce qu'elle touche le côté de la base de la machine, puis serrez la vis de verrouillage à tête hémisphérique.

Découpes de passe-partout à coin décalé

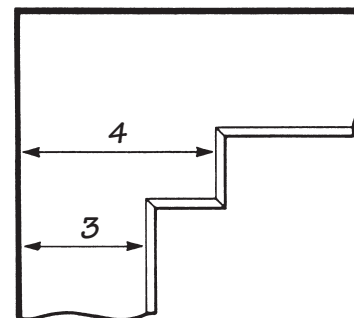
TECHNIQUES DE COUPE Découpes de passe-partout à coin décalé

Réglez les butées aux dimensions indiquées dans le tableau ci-dessous, et excutez normalement chaque ensemble de coupes. Lorsqu'on découpe des passe-partout décalés ou en gradins, on peut obtenir de meilleurs résultats en soulevant la lame et en la réinsérant ensuite au centre du passe-partout, de temps à autre, au cours de la séquence de coupe. En suivant les exemples décrits ci-dessous, vous constaterez que cette séquence vous fera gagner du temps et évitera des erreurs.

PASSE-PARTOUT A COIN DECALE - Pour couper le passe-partout 2 à coin décalé, on règle 4 coupes.

Seulement 2 dimensions sont nécessaires.
 Réglez la butée (bleue) du guide de marge sur 3.
 Réglez la butée (verte) de début de coupe sur 4.
 Réglez la butée (rouge) de fin de coupe sur 4.
 Coupez les quatre côtés comme pour un passe-partout normal.
 Réglez la butée (bleue) du guide de marge sur 4.
 Réglez la butée (verte) de début de coupe sur 3.
 Réglez la butée (rouge) de fin de coupe sur 3.

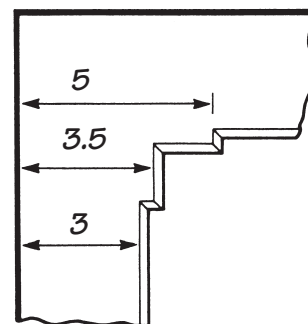
Coupez les quatre côtés, mais cette fois enlevez et ensuite réinsérez la lame approximativement au milieu des quatre coupes ; la chute centrale sera alors en un seul morceau.



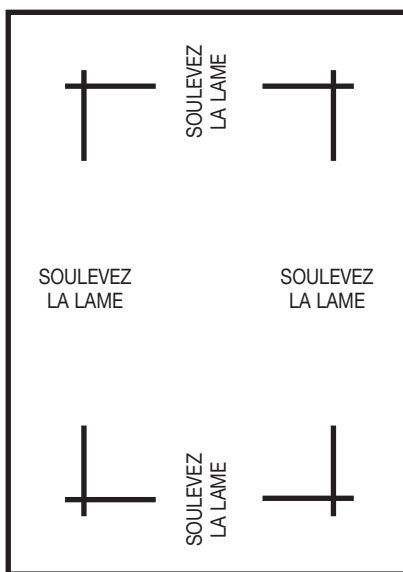
PASSE-PARTOUT A DOUBLE COIN DECALE

1 Réglez les butées sur les dimensions indiquées dans le tableau ci-dessous. Au cours de la PREMIERE SEQUENCE et de la DERNIERE SEQUENCE des coupes, enlevez et réinsérez la lame approximativement au milieu des quatre coupes.

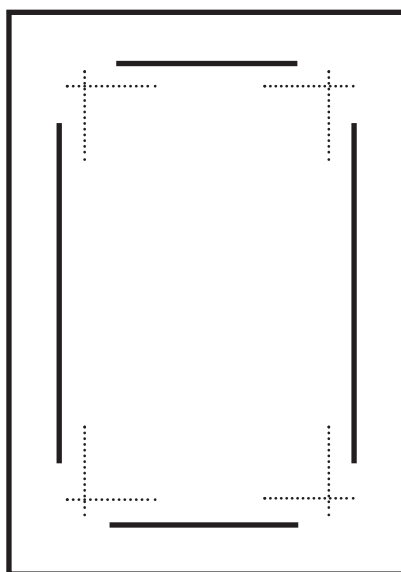
	Réglez le guide de marge sur:	Réglez la butée début de coupe sur:	Réglez la butée fin de coupe sur:	
	(bleu)	(verte)	(rouge)	
1er ensemble de coupes	3.5	3.5	3.5	- Soulevez la lame
2ème ensemble de coupes	3.0	5.0	5.0	
3ème ensemble de coupes	5.0	3.0	3.0	- Soulevez la lame



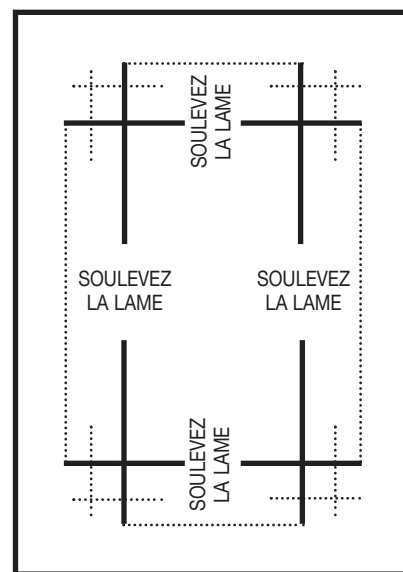
1



1er ensemble de coupes



2ème ensemble de coupes

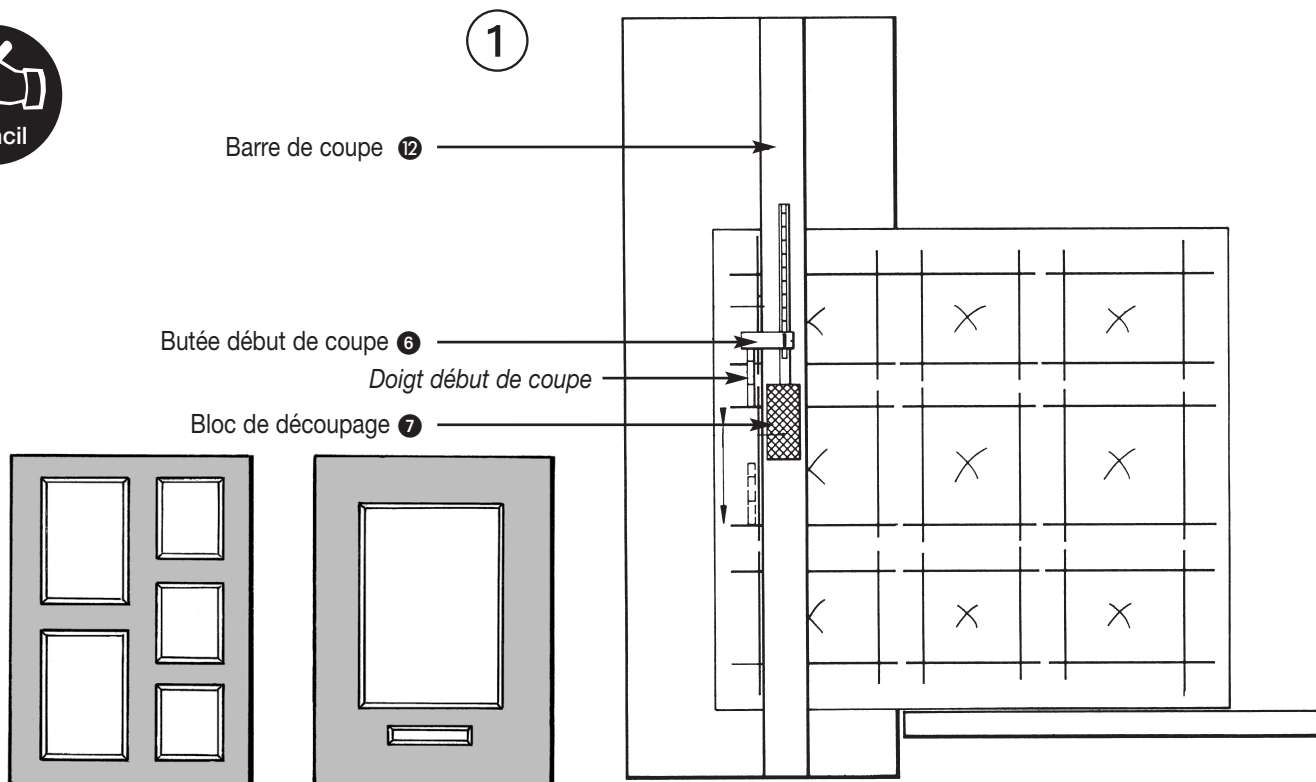


3ème ensemble de coupes

CLE : 6 Butée début de coupe 13 Butée fin de coupe 15 Butée guide de marge

Vous aurez
besoin de

Découpe d'ouvertures multiples et de cases de titre



F TECHNIQUES DE COUPE Découpe d'ouvertures multiples et de cases de titre

on aura inévitement à utiliser la butée (verte) début de coupe. Il suffit d'un peu d'expérience pour découper de manière précise des ouvertures multiples au-delà de la portée normale des butées.

A l'aide d'un crayon, marquez au dos du passe-partout l'implantation voulue, et placez un X dans chaque ouverture à découper. Si le X de l'ouverture à découper se trouve en dessous à droite de la barre de coupe, le biseau ne sera pas découpé accidentellement dans le mauvais sens.

- 1 Placez le passe-partout sous la barre de coupe pour que la lame biseautée découpe le long du trait marqué au crayon.

Mettez la butée (verte) début de coupe sur zéro.

Appuyez sur le doigt début de coupe et déplacez le bloc de découpage jusqu'à ce que la pointe du doigt atteigne le trait horizontal au début d'une ouverture marquée.

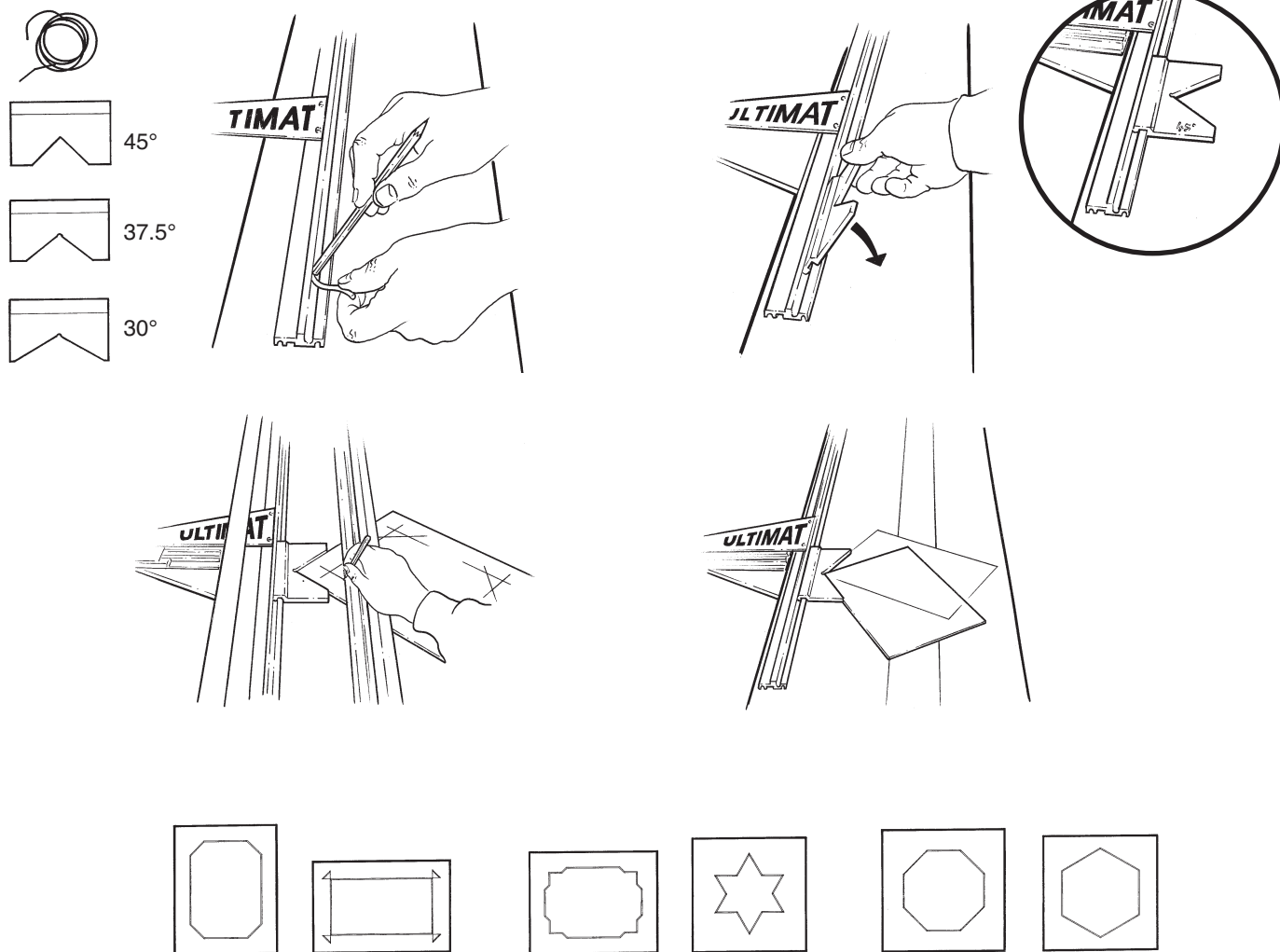
Insérez au maximum la lame biseautée.

Relâchez le doigt de début de coupe.

Coupez jusqu'à ce que la pointe enfoncée du doigt début de coupe atteigne le trait horizontal l'extrémité de l'ouverture marquée au crayon.

Répétez jusqu'à ce que toutes les ouvertures soient terminées.

Jauge de coupe multi-angle

**JAUGE DE COUPE MULTI-ANGLE**

La jauge de coupe multi-angle facilitera les découpes obliques pour des découpes créatives de passe-partout ou contrecollés. Les trois jauges permettent de positionner avec précision le passe-partout, de marquer et de découper suivant des angles de 30°, 37,5°, 45°, 52°, 5° et 60°, facilitant ainsi le découpage des passe-partout avec des hexagones, des octogones, des angles biseautés, etc.

INSTALLATION

Les trois jauges sont livrées avec un cordon en caoutchouc de silicone, qui est installé dans le guide de marge et qui maintient les jauges sur leur position fixée.

- ① A l'aide d'un objet lisse, mais solide, enfoncez le cordon dans sa cavité, puis coupez les extrémités.
- ② Insérez le côté long de la jauge dans la cavité suivant un angle d'environ 45°, puis rabattez-la.

MARQUAGE

- ③ Une fois que vous avez décidé du modèle, utilisez la jauge multi-angle et le guide de marge pour positionner le passe-partout (contrecollé) en vue de son marquage.
- ④ **NOTE :** Si l'on utilise les jauges 30° et 37,5°, le passe-partout (contrecollé) peut être placé sur l'une des deux positions possibles.

DECOUPE

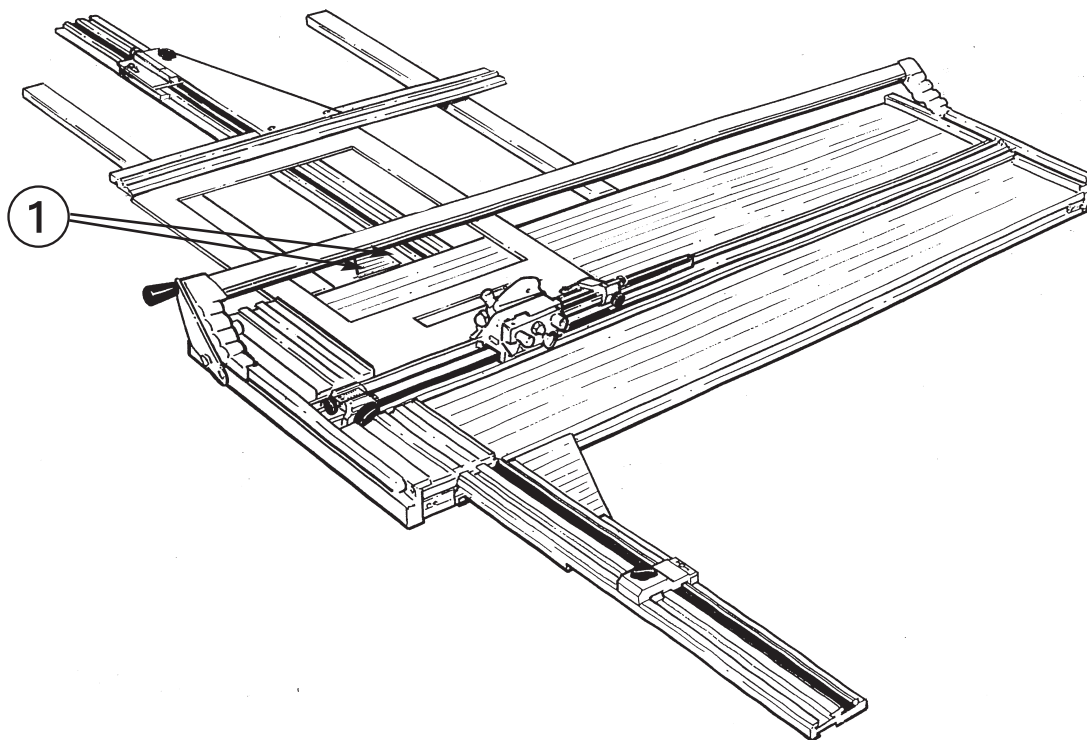
Réglez la butée de début de coupe (verte) sur zéro.

Placez le passe-partout (contrecollé) sous la barre de coupe, en utilisant à nouveau la jauge multi-angle ou le guide de marge pour l'aligner en vue de la coupe.

Appuyez sur le doigt début de coupe et déplacez le bloc de découpage jusqu'à ce que l'extrémité du doigt atteigne le trait au début de l'ouverture marquée. Insérez complètement la lame, relâchez le doigt début de coupe, découpez jusqu'à ce que le doigt atteigne le trait marqué à l'extrémité de l'ouverture.

NOTE : Si l'on utilise cette méthode pour évaluer le début et la fin de la coupe, on doit appliquer une petite marge de tolérance dans les coins qui ne sont pas perpendiculaires entre eux. Ceci ne devrait pas causer de problèmes après un peu d'expérience pratique.

Kit de rallonge du guide de marge 75 cm (30")

**KIT DE RALLONGE DU GUIDE DE MARGE 75 cm (30")**

Ce kit comprend une glissière prolongée de guide de marge ① et deux bras de rallonge de base pour pouvoir effectuer une coupe éloignée de 75 cm (30") du guide de marge. Ceci augmente la largeur utile de base jusqu'à 100 cm (39").

FIXATIONS

Déposez la glissière du guide de marge ① et la barre T du guide de marge ②. Enclipez la glissière prolongée du guide de marge et les rallonges de base sur la machine, puis réinstallez la barre T du guide de marge.

① Voir le paragraphe 5.2 Pour aligner le guide de marge, mais procédez au réglage nécessaire en utilisant les deux écrous sous la glissière du guide de marge comme indiqué.

NOTE : Il peut être nécessaire de calibrer la butée du guide de marge.

UTILISATION

Utilisez normalement le guide de marge, en vérifiant que le bord gauche du passe-partout (contrecollé) est en contact avec la barre T à tout moment pendant la coupe.

DEFAUT	CAUSES ET REMEDES	DEFAUT	DEFAUT CAUSES ET REMEDES
Surface de montage rayée	Remplacez la lame remplacez le martyr	La lame ne donne pas une qualité de coupe constante	Remplacez la lame Réglez la profondeur de la lame Évitez d'appuyer sur le balancier
Remplacez le martyr Coupes trop longues ou trop courtes dans certains coins uniquement	Défaut d'équerrage du passe-partout Appuyez uniformément la main sur le bloc de découpage	Déplacement anormal du bloc de découpage	Nettoyez et graissez la barre de coupe en suivant les instructions
La machine commence à faire des coupes trop courtes sans modifications apparentes	Passe-partout de texture différente Martyr usé Remplacez la lame Vérifiez s'il y a un ruban adhésif ou un carton découpé sous la barre de coupe Réglez en fonction de l'épaisseur du ruban adhésif sur les passe-partout	La ligne de coupe n'est pas droite	Remplacez la lame Pression non uniforme de la main sur le porte-lame biseauté
Déformations en début de coupe (accrochages)	La lame est réglée à une trop grande profondeur Remplacez la lame (usure) Évitez d'appuyer avec la main sur le balancier Jeu latéral du bloc de découpage : réglez Ne relâchez pas le doigt début de coupe tant que la lame n'a pas complètement pénétré le passe-partout	La coupe du passe-partout ne suit pas l'axe de la coupe	N'appuyez pas avec la main sur le balancier La lame est trop mince pour ce passe-partout <i>[Voir les types de lames]</i> Évitez d'appuyer avec la main sur le balancier pendant la coupe, car alors la barre de coupe se recourbera vers le haut à mi-chemin, ce qui aura une influence sur la ligne de coupe et sur le serrage
La lame n'est pas éjectée	Poussez en avant la lame et essayez à nouveau	Le passe-partout n'est pas serré	Vérifiez le jeu entre le balancier et le dispositif levage et maintien Vérifiez la charnière de saisie en caoutchouc sous la barre de coupe Vérifiez qu'il n'y a pas de ruban adhésif ou de carton coupé sous la barre de coupe
La lame ne coupe pas à travers la dernière coupe	Lame usée		

IMPORTANT : Au premier signe d'une coupe défectueuse, remplacez la lame.
Ne réglez pas la profondeur de la lame avant d'avoir remplacé la lame.

■ MAINTENANCE

Votre appareil de coupe de passe-partout est une machine de précision et vous donnera pendant de nombreuses années des résultats précis et fiables si vous respectez ces quelques règles simples.

Eloignez tous les liquides (y compris le thé et le café) de la machine ; les déversements de liquide dégraderont les performances de la machine et la qualité des coupes de passe-partout.

Enlevez la poussière chaque jour à l'aide d'un aspirateur. Pour éliminer les taches tenaces, utilisez un chiffon imprégné d'un mélange de détergent et d'eau.

Recouvrez la machine pendant la nuit avec une feuille de plastique ou de tissu.

Si vous devez enlever la machine de votre table de travail lorsque vous ne l'utilisez pas, rangez-la à plat ou, si vous devez la faire tenir sur une extrémité, fixez la butée fin de coupe et utilisez une bande élastique résistante pour fixer le bloc de découpage sur la butée. Ensuite, mettez-la debout sur son extrémité supérieure, en la faisant pencher contre un support stable.

Prière de noter : Dans la mesure du possible, on doit éviter de faire tenir debout l'appareil de coupe des passe-partout sur une extrémité ; cependant, si l'on prend les précautions nécessaires, ceci n'endommagera pas la machine.

Si une pièce de la machine est très sale, vous pouvez utiliser un solvant pour la nettoyer, mais en respectant les règles suivantes. Appliquez le solvant à l'aide d'un chiffon, et non directement sur l'appareil de coupe de passe-partout.

Lisez et respectez les instructions de sécurité concernant l'utilisation des solvants.

Empêchez le solvant de venir en contact avec des pièces imprimées ou des pièces en plastique de la machine.

■ LE GRAISSAGE de la barre de coupe n'est pas nécessaire si vous maintenez la propreté de la machine de coupe de passe-partout.

Cependant, si vous voulez la graisser, utilisez de préférence un lubrifiant au silicone en l'appliquant à l'aide d'une éponge ou d'un chiffon sur lequel on aura pulvérisé le lubrifiant. Suivez les instructions concernant l'hygiène et la sécurité et figurant sur les bandes de pulvérisation.

N'UTILISEZ PAS D'HUILE, DE GRAISSE, OU D'HUILE ANTIGRIFFAGE POLYVALENTE, SUR LA BARRE DE COUPE.

On peut appliquer de petites quantités d'huile sur le dispositif de levage et de maintien, sur les charnières du bras pivotant de levage et sur les pivots de la barre de coupe.